

Her er Børnenes Hovedstad



BILLUND
KOMMUNE

Fremtidens Legeplads



Forslag godkendt af Kommunalbestyrelsen den 29. august 2023

Høringsperiode: 06. september - 01. november 2023

Billund Kommune er **Fremtidens Legeplads** fordi ...

Vi er hjemsted for Børnenes Hovedstad. Hos os er leg, læring og kreativitet ikke kun forbeholdt børnene. Det er også for foreninger, for virksomheder og for borgere i alle aldre.

Hos os ligger nogle af Nordeuropas mest kreative virksomheder og turistattraktioner side om side med 500 foreninger, der skaber legende aktiviteter med sammenholdet i fokus, både i forhold til naturrum, sundhed og fællesskaber på tværs.

Vi har en legende tilgang, så Billund Kommune fortsat kan være et godt sted at bo, arbejde, leve og besøge. Vi er derfor klar til at lade andre lege med i hele kommunen. Uanset om det drejer sig om bosætning, i foreningen eller i erhvervslivet.

At være Fremtidens Legeplads betyder for os ...

- ✓ At vi er undersøgende, nysgerrige og ambitiøse, og vi er ikke bange for at prøve nyt sammen med dem, der vil lege med os
- ✓ At vi inddrager og understøtter – og samskaber, ved fælles hjælp, med borgere, frivillige og virksomheder

Verdensmål for bæredygtig udvikling



Udviklingsstrategi for Billund Kommune



I Billund Kommune gør vi os umage for at få det lokale til at spille sammen med det regionale, det nationale, og det globale. Vi vil inddrage relevante temaer fra FN's 17 verdensmål om bæredygtig udvikling i konkrete initiativer og handlinger. Vi er opfindsomme og foretagsomme, og det vil vi blive ved med at være

Billund Kommune er for børn i alle aldre og er hjemsted for Børnenes Hovedstad. Leg, læring og kreativitet er en del af vores DNA. Netop det gør os til en særlig kommune, vi alle skal være ambassadører for.

I fremtiden vil vi fortsætte med at være undersøgende, nysgerrige og ambitiøse og ikke være bange for at prøve noget nyt sammen med borgere og erhvervsliv.

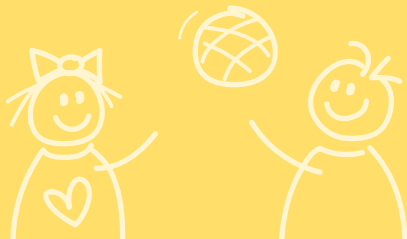
Stærke byer ...

Her er godt at leve

Billund Kommune er for alle borgere i alle byer, og her er alle velkomne.

Selvom vi er én kommune, er vi forskellige. Hver by og landdistrikt har sine styrker og kendetegn, som samlet set gør os til en stærk kommune med stor forskellighed.

Vi vil skabe inkluderende bymiljøer med omtanke, og ved at dele og hjælpe hinanden opnår vi samhørighed og bedre tilbud til gavn for alle (FN mål 11).



Det vil vi opnå:

- ✓ Liv, glæde og gode fællesskaber
- ✓ Større mangfoldighed i boformer
- ✓ Sammenhæng og mobilitet på tværs

Det vil vi gøre:

- ✓ Skabe aktiviteter i alle byer gennem et rigt kultur- og fritidsliv
- ✓ Åbne vores kommunale faciliteter som mødesteder for fællesskabet
- ✓ Understøtte borgere og virksomheder med at realisere de gode idéer
- ✓ Udvikle byprofiler og arbejde med de enkelte byers særlige kvaliteter
- ✓ Udvikle bymidterne i Grindsted og Billund
- ✓ Vi vil tage ansvar for at bidrage til en bæredygtig fremtid for vores børn (FN mål 3)
- ✓ Fremme bæredygtighed i kommunens aktiviteter
- ✓ Sikre en god infrastruktur



Rettidig velfærd ...

Mulighed for et godt liv hele livet

I Billund Kommune har vi gode vilkår og er hjemsted for Børnenes Hovedstad – det forpligter!

Vi skal sikre, at alle borgere har mulighed for livskvalitet i alle livets faser og mulighed for at træffe egne beslutninger. Der skal være sundhed og høj trivsel for alle borgere (FN mål 3).

Vi skal fortsætte med at bruge vores sunde fornuft og skabe fleksible løsninger, hvor der er behov for det.



Det vil vi opnå

- ✓ Glade, sunde og stolte borgere, der tager ansvar for eget liv
- ✓ Være et godt sted for børn at vokse op som skabende verdensborgere
- ✓ Tryghed, værdighed og nærhed for borgere med behov for særlig støtte på ældre- og handicapområdet
- ✓ At vi handler rettidigt og bruger ressourcerne fornuftigt
- ✓ Grobund for øget samvær mellem børn, unge og ældre

Det vil vi gøre:

- ✓ Sikre kvalitet i vores velfærd
- ✓ Samskabe gode løsninger med borgerne
- ✓ Arbejde målrettet med tidlig indsats og forebyggelse
- ✓ Yde hjælp til selvhjælp
- ✓ Videreudvikle de kommunale tilbud på højt niveau
- ✓ Rekruttere og fastholde dygtige medarbejdere og ledere
- ✓ Understøtte adgang til sociale og kulturelle oplevelser for alle aldersgrupper
- ✓ Skabe gode rammer for bevægelse inde og ude
- ✓ Skabe gode rammer for frivilligheden



Vokseværk i erhvervslivet ...

Sammen bygger vi fremtiden

Billund Kommune er en af Danmarks mest erhvervsvenlige kommuner. Her kan ting lade sig gøre!

Kommunen er både lille – og kæmpestor. Vi har en særlig historie, som bygger på innovation og iværksætteri. Vi understøtter udvikling og vækst gennem fokus på livslang læring (FN mål 4).

Vi skal fortsætte det gode arbejde, fortsætte med at være ambitiøse og fortsætte med at skabe de gode rammer for erhvervslivets og Campus Grindstedes udvikling.



Det vil vi opnå

- ✓ At være et nationalt og internationalt samlingspunkt for erfaringer, viden og forskning inden for leg, læring og kreativitet
- ✓ Gode rammer for erhvervslivet og turismen
- ✓ Tiltrækning af virksomheder og kvalificeret arbejdskraft

Det vil vi gøre:

- ✓ Forstærke branding af Billund Kommune
- ✓ Danne inspirerende miljøer for innovation, iværksætteri og uddannelse
- ✓ Arbejde med kreativitet og iværksætteri for alle børn fra daginstitutioner og folkeskolen til ungdomsuddannelserne
- ✓ Skabe gode fælles miljøer for de unge
- ✓ Vise særlig imødekommenhed overfor tilflyttere og turister
- ✓ Sikre gode rammer gennem vejledning og hurtig sagsbehandling



Kommunalbestyrelsens
udviklingsstrategi sætter retningen for
Billund Kommune i perioden 2023-2034.

Kommunalbestyrelsens ambitioner skal
realiseres ved fælles hjælp fra politikere,
kommunens medarbejdere,
borgere og virksomheder.

www.billund.dk



REVISION

Planstrategi 2023

Her er Børnenes Hovedstad



BILLUND
KOMMUNE

INDHOLD

- 3** Indledning
- 4** Planlægning siden sidst
- 5** Offentlig høring af Planstrategi 2023
- 6** Revisionstemaerne for Kommuneplan 2025 for Billund Kommune
- 12** Kobling mellem Kommuneplan og de politiske indsatsplaner for Billund Kommune
- 14** Revisionstemaer for Trekantområdets fælles Kommuneplan
- 22** Proces og tidsplan



Indledning

Kommunalbestyrelsen skal ifølge Planloven vedtage og offentliggøre en planstrategi inden udgangen af 2023.

Planstrategien skal indholde følgende oplysninger:

- En oversigt over den planlægning der er gennemført siden den sidste revision,
- Kommunalbestyrelsens vurdering af og strategi for udviklingen i kommunen,
- En oversigt og beskrivelse af hvilke teamer der skal revideres i kommuneplanen.

Kommunalbestyrelsens vurdering af og strategi for udviklingen i kommunen, er beskrevet i 'Fremtidens Legeplads'.

Planlægning siden sidst

Vedtagne kommuneplantillæg til kommuneplan 2021-2033:

- Tillæg nr. 1 - Almene boliger på Rahbæksvej 3, Sdr. Omme
- Tillæg nr. 2 - Efterskole, Grindsted
- Tillæg nr. 4 - Boligområde Østerbo, Hejnsvig
- Tillæg nr. 6 - Klimatilpasningsplan
- Tillæg nr. 7 - Solceller på Herregårdsvej, Urup Hede

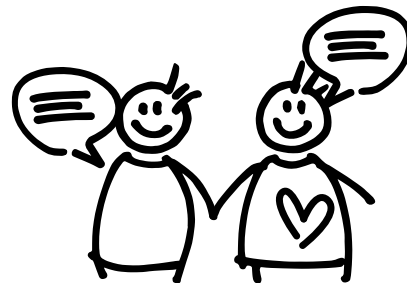
Vedtagne lokalplaner efter kommuneplan 2021-2033:

- Lokalplan nr. 332 - Sønder Omme fængsel
- Lokalplan nr. 336 - Almene boliger i Hejnsvig

OFFENTLIG HØRING

Forslaget til Billund Kommunens planstrategi skal i offentlig høring i **8 uger**, inden den kan vedtages endeligt af Kommunalbestyrelsen.

Høringsperiode: **06.09.2023 - 01.11.2023**



REVISIONSTEMAER

til Kommuneplan 2025

REVISIONSTEMAER

Revisionstemaerne for kommuneplanen er blandt andet blevet til med udgangspunkt i Kommunalbestyrelsens strategiseminar i foråret 2023. Forslagene til revisionstemaerne er:

Kommunalbestyrelsens strategiseminar

- Strategisk landsbyplanlægning
- Detailhandelsplanlægning
- Planlægning for vedvarende energi
- Planlægning for erhvervsudvikling
- Helhedsplan for fremtidige arealudlæg i de større byer
- Klimaplanen
- Turisme

Forvaltnings anbefaling

- Lavbundsudpegninger
- Skovrejsning og skovrejsning uønsket
- Generelle mål og rammer for lokalplanlægning
- Camping

Lavbundsudpegninger

Den kortlægning vi har i den gældende kommuneplan, er baseret på et ældre datagrundlag, og indeholder derfor en del områder, der reelt ikke er lavbundsområder eller områder, der ikke er udpeget, som rent faktisk er lavbundsjord. Derfor vil en del aldrig kunne blive til lavbundsprojekter til trods for udpegningen.

Siden den seneste kommuneplan er der kommet en del ny viden omkring oversvømmelse, blandt andet fra klimatilpassningsplanen. Klimaplanen er også blevet godkendt med en anbefaling om, at der udtages 460 hektar lavbundslande af drift inden 2030. For at sikre bedst mulige rammer om realiseringen af disse mål, ønsker vi at få revideret kortgrundlaget for lavbundsudpegningerne.

Skovrejsning og skovrejsning uønsket

Den kortlægning der er i den gældende kommuneplan, er blevet til med en prioritering, der har efterladt relativt få sammenhængende arealer til skovrejsning, og mange arealer med skovrejsning uønsket.

Klimaplanens mål, om at rejses 150 ha. skov årligt frem mod 2030, er svært at realisere med de nuværende skovrejsningsudpegninger, og derfor skal kortlægningen opdateres med henblik på at afsøge, om der kan findes flere arealer til skovrejsning.

Generelle mål og rammer for lokalplanlægning

For at sikre nogle ensartede principper for nye boligområder i kommunen, skal der tilføjes et sæt generelle rammer til kommuneplanen. Det vil sige, at en ny lokalplan skal overholde de generelle rammer for den pågældende anvendelse, for eksempel rækkehuse.

Det kan være krav til parkering, opholdsarealer, og bebyggelsesprocenter, men også andre mere kvalitative mål og rammer.

De generelle rammer har udelukkende til formål at sikre en god boligkvalitet og sikre et sæt ensartede muligheder i hele kommunen. Som det er nu, har kommunen ikke mulighed for at stille minimumskrav til for eksempel antallet af parkeringspladser ved nye rækkehusprojekter.

Camping

Der er en stigende interesse i muligheden for at etablere nye campingpladser, autocamperpladser og andre mere eller mindre primitive overnatningsmuligheder. Den gældende kommuneplan indeholder ikke arealudlæg, der kan understøtte eventuelle behov for etablering af nye campingpladser i kommunen.

Billund Kommune vil derfor lave en kortlægning eller en række principper for, hvordan der kan etableres nye campingpladser, autocamperpladser og lignende.

SAMMENHÆNG MELLEM POLITISKE INDSATSPLANER OG KOMMUNEPLANEN

Revisionstemaerne til kommuneplanen 2025 tager udgangspunkt i en politiske drøftelse på Kommunalbestyrelsens strategiseminar i slutningen af marts, samt de politiske indsatsplaner der omhandler dette.

POLITISKE INDSATSPLANER

Økonomiudvalget

"Udvikle byprofiler og arbejde med de enkelte byers særlige kvaliteter"

- Tydelige byprofiler
- God strukturplan for de enkelte byer

Teknik-, Plan og Kulturudvalget

"Tage ansvar for at bidrage til en bæredygtig fremtid for vores børn"

- Lokale/regionale energifællesskaber
- Modeller for partnerskaber for grøn omstilling
- Højnet samarbejdet på tværs mellem kommune, virksomheder og brancher

For at imødekomme de politiske indsatsplaner, er det nødvendigt at arbejde med revision af temaer der omhandler byernes fremtidige udviklingsmuligheder, samt temaer om klima, grøn energi og bæredygtig omstilling.

BILLUND KOMMUNES REVISIONSTEMAER

Temaer om udvikling af by og land

- Strategisk landsbyplanlægning
- Helhedsplan for fremtidige arealudlæg i de større byer
- Planlægning for erhvervsudvikling
- Detailhandelsplanlægning
- Turisme
- Camping
- Generelle mål og rammer for lokalplanlægning

Temaer om bæredygtig omstilling

- Klimaplanen
- Planlægning for vedvarende energianlæg
- Lavbundsudpegninger
- Skovrejsning og skovrejsning uønsket

Kommunen står overfor en stor opgave i forhold til at bidrage til den grønne omstilling. Kommuneplanen kan ikke i sig selv sikre den nødvendige grønne omstilling, men den kan skabe et langsigtet, strategisk grundlag for aktuelle prioriteringer og dispositioner.

Disse temaer fokuserer alle på at skabe nogle gode konstruktive rammer for udviklingen af de enkelte byer, samtidig med der sikres et kvalitativt niveau der er gældende i hele kommunen.

Trekantområdets fælles Planstrategi

// Vision 2050



REVISIONSTEMAER

den fælles kommuneplan

BAGGRUND FOR REVISIONEN

Kommunerne står nu og i mange år fremover overfor den helt store opgave at bidrage til den grønne omstilling og samtidig sikre de bedst mulige rammer for borgere og virksomheder. De tre revisionstemaer har afgørende betydning for, at vi lykkes med den opgave. Samtidig er det kendetegnende for de tre temaer:

- at de har stor betydning for den fremtidige arealanvendelse i Trekantområdet
- at de involverer en lang række aktører og interesser, der går på tværs af kommunegrænserne
- at de er meget komplekse og undergår hurtige forandringer.

REVISIONENS KARAKTÉR

Kommunerne vil i revisionen af den fælles kommuneplan have fokus på at fremme, at den fremtidige planlægning i og på tværs af kommunerne understøtter en realisering af Vision 2050. Kommuneplanen kan ikke i sig selv sikre den nødvendige grønne omstilling, men den kan skabe et langsigtet, strategisk grundlag for aktuelle prioriteringer og dispositioner.

Revisionen af den fælles kommuneplan fokuserer derfor ikke mindst på ændringer i hovedstrukturen inden for de valgte temaer. Tilsvarende vil relevante retningslinjer blive opdateret og ajourført i overensstemmelse med målsætninger inden for temaerne.

MERE END EN REVISION

Det fælles og tværkommunale plansamarbejde i Trekantområdet vil have fokus på andet og mere end den formelle revision af kommuneplanen. Vi lever i en verden præget af mange komplekse udfordringer og et behov for hurtig handling ikke mindst på klima- og energiområdet.

Det fælles plansamarbejde understøtter derfor også det helt aktuelle behov for løbende at dele og opbygge viden, koordinere og samordne interesser og dialog med myndigheder og interessenter – og dermed skabe det bedst mulige grundlag for god planlægning og effektive indsatser.

REVISIONSTEMAER

Revisionstemaerne for trekantområdets fælles kommuneplan er blevet til med udgangspunkt i Trekantområdets fælles vision 2050.

Forslagene til revisionstemaer for den fælles kommuneplan er:

1. Vedvarende energi og energiinfrastruktur
2. Balanceret arealanvendelse
3. Sammenhængende grøn mobilitet

1. Vedvarende energi og energinfrastruktur

Den grønne omstilling af samfundet kræver enorme mængder af vedvarende energi og en energinfrastruktur med passende kapacitet og fleksibilitet.

Kommunerne er her helt afgørende for, at globale mål, nationale ambitioner og kommunale DK2020-planer kan realiseres – i et krydsfelt mellem borgere, kommercielle aktører og statslige myndigheder. Derfor er det vigtigt med en fælles strategisk tilgang til vedvarende energiforsyning og -infrastruktur.

2. Balanceret arealanvendelse

Kommunal planlægning handler grundlæggende om at prioritere og disponere arealer – og finde den rigtige balance mellem forskellige interesser, herunder erhverv, boliger, rekreative områder, skovrejsning, natur, vandhåndtering, landbrug, vedvarende energianlæg og lavbundsprojekter.

Arealanvendelsen er imidlertid under ekstraordinært stort pres i de kommende år – ikke mindst på grund af behovet for store arealer til den grønne omstilling. Derfor er det vigtigt at få et overblik over, hvordan mål og strategier i kommunerne generer behov ift. arealerne – og på den baggrund afdække muligheder for synergi, kobling af formål og multifunktionalitet m.m., således at kommuneplanen afspejler, at der er et flersidigt fokus på arealanvendelsen.

3. Sammenhængende grøn mobilitet

Transport udgør en stor del af den samlede CO₂-udledning og er derfor et afgørende element i den grønne omstilling. Det afspejles også i kommunernes DK2020-planer, der alle sigter mod at nedbringe CO₂-udledningen fra transport. Samtidig er det afgørende for både borgere og virksomheder at sikre høj mobilitet og fremkommelighed på tværs af kommunerne. Derfor er det vigtigt med et fælles blik på, hvordan de strukturelle forudsætninger for en sammenhængende grøn mobilitet kan fremmes.