



Natura 2000-handleplan 2022–2027
Hedeområder ved Store Råbjerg
Natura 2000-område nr. N85
Habitatområde H74
Fuglebeskyttelsesområde F48

Natura 2000-handleplan for N 85 Hedeområder ved Store Råbjerg

Udgiver: Billund Kommune

År: 2024

Forsidefoto: St. Råbjerg. Dronefoto af Ulrik Max Nielsen copyright Billund Kommune.

Baggrundskort: © Billund Kommune – Styrelsen for Dataforsyning og Infrastruktur.

Må citeres med kildeangivelse.

Her er Børnenes Hovedstad



Indhold

1. Resumé	4
2. Baggrund	5
2.1 Den lovgivningsmæssige ramme	6
2.2 Miljøvurdering af handleplanerne	6
3. Gennemførelse af Natura 2000-handleplan for sidste planperiode	8
3.1 Redegørelse for gennemførelse af sidste Natura 2000-handleplan	8
3.2 Foreløbig vurdering af gennemførelse af sidste Natura 2000-handleplan	8
4. Behov for indsatser	10
5. Indsatser fordelt på aktør	10
6. Prioritering af den forventede indsats	12
7. Forventede initiativer og plan for interessentinddragelse	13
Bilag 1: Resumé af offentlige lodsejeres planer for forvaltningsindsatser	14
Sammenfatning af plejeplan for Naturstyrelsens arealer i Natura 2000-område N85 Hedeområder ved Store Råbjerg	14
Bilag 2: Kortbilag	15
Bilag 3: Naturtyper og arter på udpegningsgrundlag	16

1. Resumé

Handleplanen for N85 Hedeområder ved St. Råbjerg, beskriver den indsats, der skal igangsættes i Natura 2000-området inden udgangen af 2027. Natura 2000-området består af F48 og H74.

Det overordnede mål for området er beskrevet i afsnit 3.1 i Natura 2000-planen og de konkrete mål i afsnit 3.2. Generelt gælder for dette område, at den samlede forekomst af naturtyper, arter og fugles levesteder i Natura 2000-området, uanset om de er kortlagt, skal være stabil eller i fremgang, såfremt de naturgivne forhold giver mulighed for det.

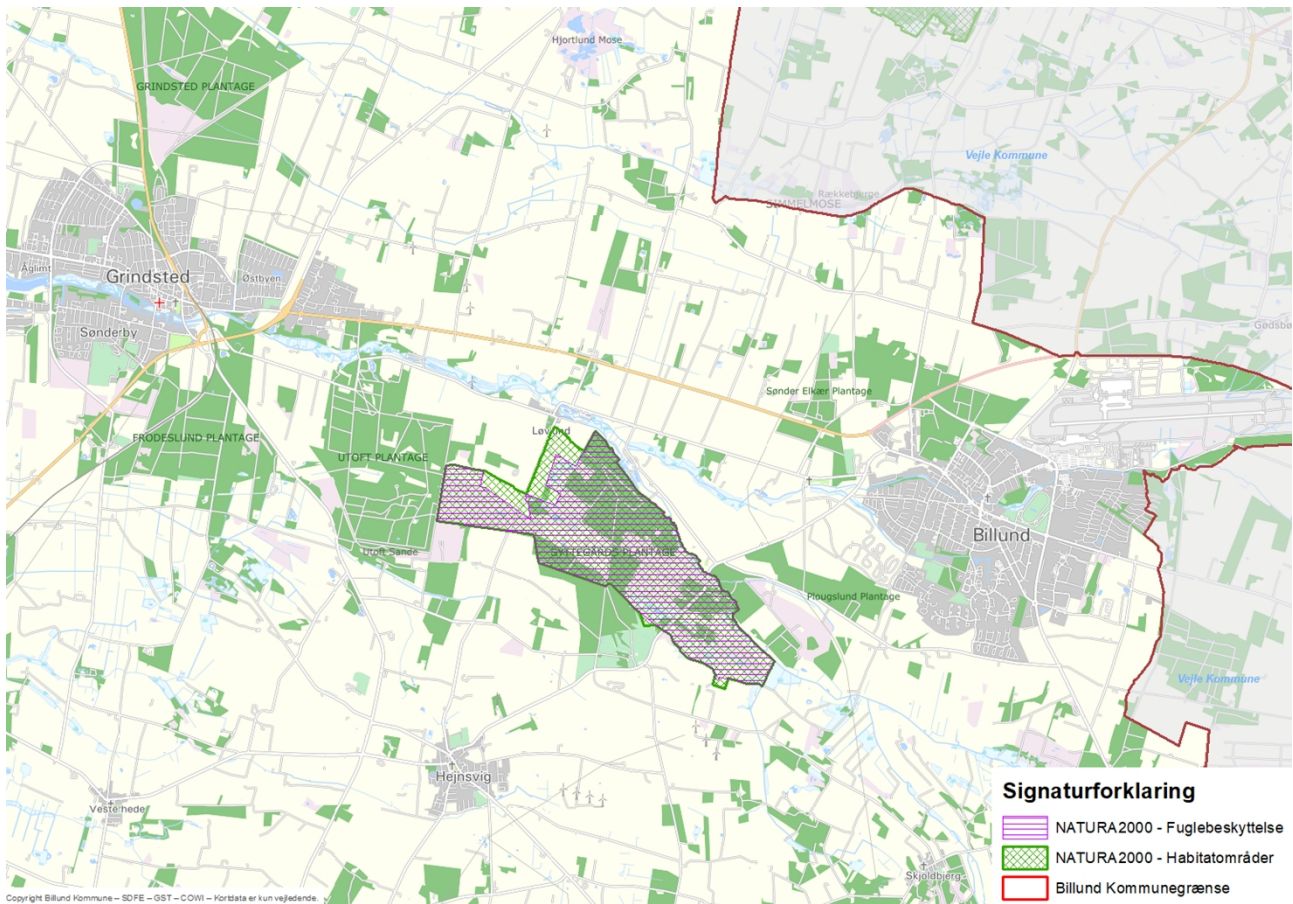
Målsætningerne konkretiseres i Natura 2000-planens afsnit 4.1 og 4.2 i form af nogle generelle og områdespecifikke retningslinjer for indsatsprogrammet.

Hovedformålet med indsatserne i perioden 2022-27 er:

1. Fokus på mere naturlige processer og naturens robusthed
2. Sikre og forbedre tilstanden af den eksisterende natur og levesteder
3. Bekæmpe invasive arter

Indsatsen i denne planperiode er rettet mod at fastholde og udvide arealer med naturforbedrende afgræsning samt sikre rydning af naturtyper, der er negativt påvirket af tilgroning med bl.a. invasive arter. Herudover afsøges mulighederne for at sammenbinde natur og udtage kulstofholdige lavbundsjord.

Indsatsen udføres både på offentlige og private arealer i området. Projekter på private lodsejeres arealer gennemføres i videst muligt omfang gennem frivillige aftaler. Der findes blandt andet en række understøttende tilskudsordninger, som kan søges gennem Landbrugsstyrelsen og Miljøstyrelsen, samt midler til Life-projekter som medfinansieres af EU.



Figur 1: Kortet viser afgrænsningen af Natura 2000-område N85. Natura 2000-området består af habitatområde H74 (grøn skravering) og fuglebeskyttelsesområde F48 (lilla skravering).

2. Baggrund

Miljøstyrelsen har udarbejdet Natura 2000-planer for 257 Natura 2000-områder, som indgår i den danske del af det europæiske Natura 2000-netværk. Planerne beskriver målene for det enkelte Natura 2000-område og fastlægger de indsatser, der skal ske inden for planperioden 2022–27. Natura 2000-planerne kan ses på Miljøstyrelsens hjemmeside www.mst.dk.

Ud fra Natura 2000-planerne er der udarbejdet Natura 2000-handleplaner for de enkelte Natura 2000-områder. Handleplanerne skal medvirke til at gennemføre Natura 2000-planerne for de enkelte områder. Denne handleplan er udarbejdet af Billund Kommune på grundlag af Natura 2000-plan for N85 Hedeområder ved St. Råbjerg.

Hver kommune er ansvarlig for de dele af handleplanen, der vedrører kommunens geografiske område på land og kommunens kystnære områder. Kommunerne er ansvarlige for, at handleplanerne gennemføres inden udgangen af 2027. Miljøstyrelsen er ansvarlig for at udarbejde en skovhandleplan for de skovbevoksede, fredskovspligtige Natura 2000-arealer, men der er ikke skovhabitatnatur i fredskovspligtige arealer for dette Natura 2000-område.

Offentlige lodsejere, som ejer arealer i Natura 2000-området, kan vælge at gennemføre Natura 2000-planen direkte i egne planer for forvaltningsindsatser (eks. drifts- og plejeplaner). Der udarbejdes ikke handleplan for de offentlige lodsejeres arealer, hvor de selv udarbejder planer for forvaltningsindsatser, hvorfor data fra deres arealer ikke indgår i selve handleplanen men kun fremgår af bilag 1. Naturstyrelsen Trekantområdet ønsker selv at udarbejde plan for forvaltningsindsats for egne arealer, og resuméer af disse planer kan ses i bilag 1. Hvis der er behov for at tydeliggøre ansvarsfordelingen mellem aktører (heriblandt offentlige lodsejere med egne planer for forvaltningsindsatser), tydeliggøres dette i kapitel 5.

2.1 Den lovgivningsmæssige ramme

Den lovgivningsmæssige baggrund for handleplanerne findes i:

- miljømålsloven (lovbekendtgørelse nr. 692 af 26. maj 2023)
- naturbeskyttelsesloven (lovbekendtgørelsen nr. 1392 af 2. oktober 2022)
- bekendtgørelse om kommunalbestyrelsernes Natura 2000-handleplaner (bekendtgørelse nr. 944 af 27. juni 2016)

Det er kommunalbestyrelsen, der er ansvarlig for at gennemføre Natura 2000-planen på de privatejede arealer. Offentlige lodsejere er ansvarlige for at gennemføre Natura 2000-planen på deres egne arealer.

Handleplanen skal ifølge lovgivningen indeholde nedenstående:

- En prioritering af myndighedens forventede forvaltningsindsats i planperioden på baggrund af en opgørelse af behovet for konkrete forvaltningstiltag.
- De forventede initiativer, som myndigheden vil tage for at gennemføre Natura 2000-handleplanen, herunder en plan for interessentinddragelse.
- En oversigt over fordelingen af indsatsen mellem kommunale myndigheder, Miljøstyrelsen og offentlige lodsejere.
- En redegørelse for gennemførelsen af handleplanen for den forudgående 6 års periode, der gør det muligt at vurdere, i hvilket omfang Natura 2000-handleplanen er gennemført for den forudgående periode.

Handleplanen skal ikke omfatte offentligt ejede arealer, hvis der for disse arealer er udarbejdet/udarbejdes en plan for forvaltningsindsatsen, der er i overensstemmelse med de fastsatte mål for naturtilstanden i Natura 2000-planen. Der indsættes et resumé af de offentlige planer i handleplanens bilag.

Handleplanen skal være så konkret, at dens gennemførelse kan vurderes. Dog må handleplanen ikke foregribe det præcise indhold af de aftaler eller afgørelser, der træffes i forhold til den enkelte lodsejer i forbindelse med gennemførelsen af handleplanen.

Handleplanen skal i samspil med vandplanlægningen realisere Natura 2000-planen for så vidt angår vandbehov for de naturtyper, som er direkte afhængige af et vandøkosystem. Natura 2000-planens mål om forbedret vandkvalitet i større søer, vandløb, fjorde og kystvande realiseres gennem indsatsen i vandplanlægningen og skal ikke indgå i Natura 2000-handleplanerne.

2.2 Miljøvurdering af handleplanerne

Natura 2000-handleplanerne er en type af planer, som kan være omfattet af krav om miljøvurdering i henhold til Bekendtgørelse af lov om miljøvurdering af planer og programmer og af konkrete projekter (VVM) (lovbekendtgørelse nr. 4 af 3. januar 2023) – herefter refereret til som miljøvurderingsloven.

Ved vurderingen af om en handleplan er omfattet af Miljøvurderingsloven ses på kriterierne i lovens § 8. Erfaringsmæssigt er der en del handleplaner, som ikke vil være omfattet af miljøvurderingsloven. Det afhænger dog i alle tilfælde af det konkrete indhold af handleplanen, og der skal derfor altid foretages en særskilt vurdering for hver plan.

Denne handleplan er blevet vurderet i forhold til, om den er omfattet af miljøvurderingsloven. Det er vurderet, at den ikke er omfattet af miljøvurderingsloven og der dermed ikke skal udarbejdes miljøvurdering af handleplanen.

Der er vurderet på, om handleplanen sætter nye rammer for fremtidige anlægstilladelser, eller om den vurderes at kunne påvirke internationalt udpegede naturbeskyttelsesområder væsentligt jfr. miljøvurderingslovens § 8.

Det er myndighedens vurdering, at handleplanen ikke sætter nye rammer for fremtidige anlægstilladelser.

Det er myndighedens vurdering, at handleplanen er undtaget fra habitatdirektivets artikel 6, stk. 3 og dermed fra vurdering efter miljøvurderingsloven, fordi planerne er "direkte forbundet med eller nødvendige for lokalitetens forvaltning" jfr. artikel 6, stk. 3, 1. pkt. Handleplanen anses som direkte forbundet med og nødvendig for Natura 2000-områdets forvaltning.

3. Gennemførelse af Natura 2000-handleplan for sidste planperiode

3.1 Redegørelse for gennemførelse af sidste Natura 2000-handleplan

Handleplanerne for anden planperiode har været gældende siden udgangen af 2017. Kommunen har i den mellemliggende periode arbejdet for at gennemføre den indsats, der blev beskrevet i Natura 2000-planen for planperioden 2016-2021.

Det er muligt at få et samlet overblik over tilskudskompenserede indsatser i Natura 2000-områderne i "Sammenfatning af Natura 2000-planerne 2022-2027" på Miljøstyrelsens hjemmeside.

Nedenstående tabeller viser en oversigt over de realiserede, påbegyndte og planlagte projekter inden for Natura 2000-området.

Tabel 1: Følgende indsatser er finansieret via kommunernes egne midler eller DUT-midler*.

	Indsats	Kommunalt ejet	Privatejet
Billund Kommune	Vedligeholdt rydning af træopvækst.		73 ha
	**Rydning af invasive arter på surt overdrev		5,5 ha
	Afbrænding		5 ha

* Omfatter ikke offentlige arealer, hvor ejeren gennemfører Natura 2000-planen i egne planer for forvaltningsindsatser. Se resumé af plan for forvaltningsindsatserne i bilag 1.

** Indsatsen på surt overdrev er gennemført i 2015-2016

Tabel 2: Følgende indsatser er finansieret gennem landdistriktsmidler eller anden finansiering og gælder arealer, der ikke er skovbevoksede, fredskovspligtige arealer*.

	Indsats	Kommunalt ejet	Privatejet
Billund Kommune	Pleje af græs og naturarealer		83 ha
	Rydning		5,4 ha
	Forberedelse til afgræsning		31 ha

* Omfatter ikke offentlige arealer, hvor ejeren gennemfører Natura 2000-planen i egne planer for forvaltningsindsatser. Se resumé af plan for forvaltningsindsatserne i bilag 1.

*Den angivne indsats vedr. rydning af invasive arter på naturtypen surt overdrev blev gennemført i 1. planperiode.

Der er ikke iværksat Life-projekter inden for Natura 2000-området.

Der er i planperioden gennemført en række møder med lodsejere for at oplyse om plejetiltag og støtteordninger.

3.2 Foreløbig vurdering af gennemførelse af sidste Natura 2000-handleplan

Handleplanen skal ifølge bekendtgørelsen indeholde en redegørelse for gennemførelsen af handleplanen for den forudgående 6 og 12 års periode, der gør det muligt at vurdere, i hvilket omfang Natura 2000-planen for den forudgående periode er realiseret. Vurderingen, af hvorvidt handleplanerne er gennemført i den forudgående periode, er baseret på, om de planlagte indsatser fra sidste handleplan er opfyldt, eller der er udført tilsvarende tiltag.

Kommunerne vurderer, at indsatserne vedr. rydning og pleje af græs- og naturarealer, samt rydning og afbrænding af arealer er gennemført. Indsatsen vedr. bekæmpelse af invasive arter på surt overdrev blev gennemført i 2015-2016 umiddelbart før handleplanen for planperioden 2016-2021 blev udarbejdet. Indsatsen har resulteret i, at andelen af invasive arter på surt overdrev faldt til under 10 % i kortlægningen i 2016. Indsatsen med konvertering af naturtypen surt overdrev til tør hede, og tidvis våd eng til våd hede er påbegyndt ved indsatser som afgræsning og afbrænding af hede med henblik på udpining af arealerne så hedevegetationen fremmes på arealerne. Resultatet af indsatsen ses først i et længere tidsperspektiv. Indsatsen for sammenbinding af naturtyper er endnu ikke gennemført, men indsatsen videreføres i denne

handleplan. Der var ikke planlagt kommunal indsats for fuglearter på de privatejede arealer i den 2. planperiode. Småsoer, der er levested for stor vandsalamander er sikret gunstig bevaringsstatus.

Effekten af indsatserne bliver løbende vurderet i det Nationale Overvågningsprogram for Vandmiljø og Natur (NOVANA), som overvåger vandmiljøets og naturens tilstand inden for de områder, der prioriteres i forhold til de politisk fastsatte økonomiske rammer.

4. Behov for indsatser

Natura 2000-planen for N85 Hedeområder ved St. Råbjerg, beskriver de konkrete mål for indsatsen. Indsatsprogrammet i Natura 2000-planerne er afstemt, så den økonomiske ramme og den krævede indsats i planerne passer sammen. Til gennemførelse af planerne stiller staten en række virkemidler til rådighed, ligesom det forudsættes, at kommunerne bidrager økonomisk via de midler, som kommunerne er blevet økonomisk kompenseret for af staten (DUT-midlerne).

På baggrund af Natura 2000-planen har kommunen vurderet, at der er behov for nedenstående konkrete forvaltningstiltag.

Det forventes, at Natura 2000-handleplanerne kan gennemføres ad frivillighedens vej.

Offentlige lodsejere skal selv organisere gennemførelse af indsatser på egne arealer.

Tabel 3: Behov for indsatser for naturtyperne*

Forventede indsatser		Skøn over behov:		
		Igangværende indsats	Ny indsats	Samlet behov for indsats
Lysåbne naturtyper	Rydning af uønsket opvækst	1 ha	0-17,1 ha	Op til 18,1 ha
	Græsning eller høslæt	83,4 ha	0-5,4 ha	Op til 88,8 ha
	Sammenbinding af 7150 tørvelavning og 4010 våd hede	0 ha	0-5,2 ha	Op til 5,2 ha
	Sammenbinding af 7150 tørvelavning og 6230 surt overdrev	0 ha	0-10 ha	Op til 10 ha
	Afsøgning af mulighed for udtagning af kulstofholdige lavbundsjord	0 ha	0-11 ha	Op til 11 ha
	Afbrænding af hede	0 ha	0-5 ha	Op til 5 ha

* Omfatter ikke offentlige arealer, hvor ejeren gennemfører Natura 2000-planen i egne planer for forvaltningsindsatser. Se resumé af plan for forvaltningsindsatserne i bilag 1.

Der vil ikke være en særlig indsats for arter udover indsatser på lysåbne naturtyper.

5. Indsatser fordelt på aktør

Grundlæggende er ansvaret fordelt, så kommunerne er ansvarlig myndighed på alle arealer i kommunen undtagen de skovbevoksede fredskovspligtige arealer.

Miljøstyrelsen er ansvarlig myndighed for de skovbevoksede fredskovspligtige arealer. Det gælder dog, at kommunerne er ansvarlige for de arealer i fredskov, der er beskyttet efter §3 i naturbeskyttelsesloven.

Myndighederne er ansvarlige, jfr. ovenstående fordeling, for gennemførelse af handleplanen undtagen for offentlige arealer, hvor lodsejer selv er ansvarlige for at gennemføre handleplanen. De fleste indsatser er geografisk bestemt, hvorved den nævnte myndigheds- og arealdeling er gældende. Det er muligt at finde

relevante Natura 2000-geodata i [MiljøGIS](#)¹. Endvidere kan overvågningsdata fra NOVANA-programmet tilgås via [Danmarks Miljøportal](#)² og i Natura 2000-basisanalyserne.

Der kan være indsatser i Natura 2000-planens indsatsprogram, hvor der ikke er samme klare geografiske afgrænsning. I denne handleplan er der en naturlig ansvarsfordeling ud fra den geografiske afgrænsning, og dermed hvilken myndighed, der er ansvarlig for gennemførelse.

6. Prioritering af den forventede indsats

Natura 2000-planerne 2022-2027 har især fokus på en naturforvaltning, hvor man gør brug af naturens egne dynamikker. Samtidig fastholdes en række indsatser, der er kendt fra de gældende planer.

Hovedformålene med indsatserne i tredje planperiode (2022-2027) er:

- 1. Fokus på mere naturlige processer og naturens robusthed**
 - 1.1. der er øget fokus på en mere naturnær forvaltning med fokus på at sikre sammenhæng i naturen og mere naturlige dynamikker i Natura 2000-områderne
 - 1.2. der arbejdes for at udvide arealet med urørt skov
 - 1.3. der er fokus på tiltag mod klimaforandringer og dermed områdernes robusthed over for pludselige hændelser
- 2. Sikre og forbedre tilstanden af den eksisterende natur og levesteder hvilket bl.a. er i overensstemmelse med 'brandmandens lov' og EU's biodiversitetsstrategi 2030**
 - 2.1. fortsætte arbejdet med at sikre naturtilstanden f.eks. ved naturpleje på plejekrævende arealer
 - 2.2. fortsætte arbejdet med at afsøge behovet for og udlægge forstyrrelsesfrie zoner bl.a. til gavn for træfugle, marine naturtyper og havpattedyr
 - 2.3. fokus på indsatser, der gavner truede arter og fugle
 - 2.4. fortsætte arbejdet med at afsøge behovet for at regulere fiskeri i beskyttede områder
- 3. Bekæmpe invasive arter**
 - 3.1. fortsætte arbejdet med at bekæmpe invasive arter

Prioriteringen af den forventede forvaltningsindsats i planperioden er sket på baggrund af opgørelsen af behovet for konkrete indsatser (se kapitel 4). Den nedenstående prioritering afspejler således den forventede tidsfølge af indsatsen i forbindelse med de konkrete forvaltningstiltag.

I planperioden 2022-2027 er prioriteringen inden for Natura 2000-område nr. 85 Hedeområder ved Store Råbjerg:

- Fortsætte og færdiggøre indsatsen fra planperiode 2016-2021.
- Bekæmpelse af invasive arter – bjerg-fyr, klit-fyr og glansbladet hæg
- Afsøge muligheden for udtagning af kulstofholdige lavbundsjord.
- Afsøge muligheden for at skabe sammenhæng i naturen.

¹ <https://miljoegis.mim.dk/spatialmap?profile=natura2000planer3-2022>

² <https://www.miljoportal.dk/>

7. Forventede initiativer og plan for interessentinddragelse

Det er Billund Kommunes hensigt at planlægge og udføre projekterne som vist i nedenstående tabel 4, og i den forbindelse tager myndigheden en række initiativer for at inddrage lodsejere og andre interessenter i projekterne.

Tabel 4 viser myndighedens plan for interessentinddragelse. Der kan ske ændringer, hvis det ønskes af lodsejerne, eller hvis andre forhold taler for det.

Tabel 4. Forventet plan for interessentinddragelse

Projekt navn	Initiativ	Tidsplan	Myndighed
<i>Løbende dialog med lodsejere om status på plejetiltag</i>	<i>1:1 møder med lodsejere og evt. fællesmøder</i>	<i>Hele planperioden</i>	<i>Billund Kommune</i>
<i>Oplysning støttemuligheder</i>	<i>Brev direkte til berørte lodsejere om muligheden for tilskud til hegning og græsning</i>	<i>2024-2025</i>	<i>Billund Kommune</i>
<i>Løbende dialog med statslig lodsejer med henblik på erfaringsudveksling og sparring.</i>	<i>Årligt fællesmøde med besigtigelse og erfaringsudveksling</i>	<i>Hele planperioden</i>	<i>Billund Kommune/Naturstyrelsen</i>
<i>Opsøgende dialog med lodsejere med kulstofholdige lavbundsjord</i>	<i>1:1 møder med lodsejere</i>	<i>2024-2026</i>	<i>Billund Kommune</i>
<i>Opsøgende dialog med lodsejere med potentiale for sammenbinding af natur</i>	<i>1:1 møder med lodsejere</i>	<i>2024-2026</i>	<i>Billund Kommune</i>

Projekterne søges gennemført ved frivillige aftaler, og derfor er det i mange tilfælde ikke på nuværende tidspunkt muligt at beskrive hvornår projekterne fysik bliver udført. Der er i interessentinddragelsen lagt særligt vægt på den opsøgende dialog med private lodsejere indenfor Natura 2000-området og kommunen vil sørge for, at relevante oplysninger om tilskudsordninger bliver videregivet til lodsejerne.

Bilag 1: Resumé af offentlige lodsejeres planer for forvaltningsindsatser

Den offentlige lodsejer Naturstyrelsen udarbejder et resumé af plan for forvaltningsindsats for deres del af Natura 2000-området.

Det er muligt at finde den fulde plan for forvaltningsindsats på Naturstyrelsens hjemmeside, når denne er udarbejdet. Forvaltningsplanen kommer i offentlig høring i foråret 2024.

Sammenfatning af plejeplan for Naturstyrelsens arealer i Natura 2000-område N85 Hedeområder ved Store Råbjerg

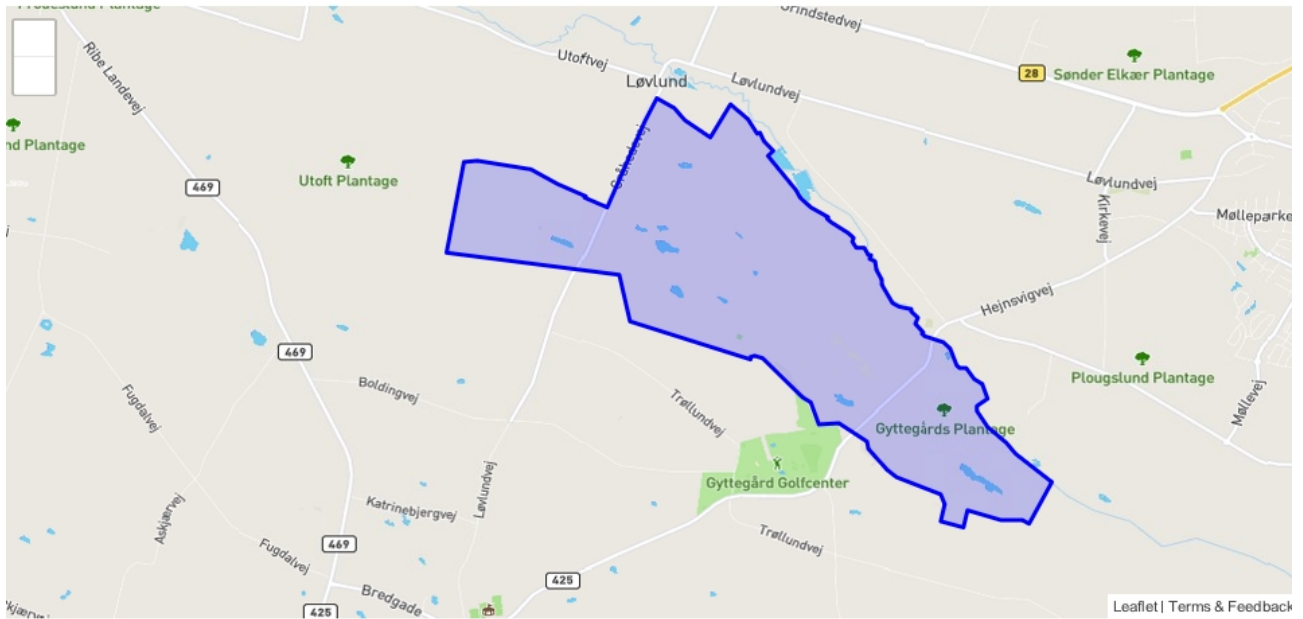
Det er muligt at finde den samlede plan for forvaltningsindsats på Naturstyrelsens hjemmeside: <https://naturstyrelsen.dk/drift-og-pleje/natura-2000-plejeplaner/>. Plejeplanen omfatter foruden denne sammenfatning en kortudstilling af de planlagte indsatser. I kortudstillingen er det muligt at finde information om de planlagte indsatser for de enkelte kortlagte naturtyper samt arter.

Naturstyrelsen har, jf. §5 i BEK nr 944 af 27/06/2016 og §15 i BEK nr 946 af 27/06/2016, som offentlig grundejer besluttet selv at udarbejde plejeplaner for Naturstyrelsens arealer indenfor N2000 området i overensstemmelse med [Natura 2000-planen](#) for området.

Beskrivelse af området

Natura 2000-område N85 har et areal på: 629.7 ha. Heraf ejer Naturstyrelsen: 375.6 ha. Området omkring St. Råbjerg er beliggende i Billund Kommune på nordkanten af Hejnsvig Bakkeø. Den nordlige tredjedel ligger på hedesletten, mens den sydlige del ligger på bakkeøterræn. Fra punktet St. Råbjerg på 69 m.o.h. er der en storslået udsigt over landskabet, og man ser tydeligt overgangen fra bakkeøen til hedesletten mod nord. De centrale natur- og landskabselementer er det store plantageområde Gyttegård Plantage og de store hede- og moseområder ved St. Råbjerg, Grene Sande og Præsteflod. Igennem området løber Grene Å, der er en del af Grindsted Å/Varde Å-systemet.

Størstedelen af Gyttegård Plantage er privat anlagt omkring år 1900, men blev i 1972 erhvervet af staten og forvaltes i dag af Naturstyrelsen. Inden for området ejer Naturstyrelsen store hede-, klit- og engarealer, som giver området et spændende og varieret præg. Særligt karakteristisk er parabelklitten i Grene Sande, hvor der nogle steder ses åbne vindbrud. Andre steder er dværgbuskvegetationen dominerende. Især mod øst findes fugtige kær- og mosearealer. Derudover ejer Naturstyrelsen store skovarealer i Gyttegård Plantage. Der er mange publikumsfaciliteter i området, idet der både er anlagt vandrestier, mountainbikerute, sundhedsspor og hundeskov.



Tabel A: Kortlagte naturtyper på Naturstyrelsens arealer i Natura 2000-området

Skovnaturtyper	Areal [ha]
91D0 - Skovbevokset tørvemose	3.1
9110 - Bøg på mor	0.3

Lysåbne naturtyper	Areal [ha]
2310 - Visse-indlandsklit	10.2
2320 - Revling-indlandsklit	28.6
2330 - Græs-indlandsklit	2.9
3160 - Brunvandet sø	< 0.1
4010 - Våd hede	34.8
4030 - Tør hede	34.0

6410 - Tidvis våd eng	0.9
7140 - Hængesæk	0.7
7150 - Tørvelavning	< 0.1

Arter på udpegningsgrundlaget fremgår ikke af ovenstående tabel. Der henvises derimod til N2000 planen for området.

Planlagte indsatser

I det følgende angives Naturstyrelsens planlagte indsatser for naturtyperne på udpegningsgrundlaget. Indsatserne er beskrevet i nedenstående tabeller og suppleret med forklarende tekst.

I tabellerne skelnes mellem "Eksisterende indsats" og "Ny indsats". "Eksisterende indsats" anvendes, hvor den pågældende indsats allerede er omfattet af den eksisterende arealforvaltning, eller hvor det fremgår af eksisterende driftsplaner og lignende, at indsatsen vil blive gennemført i plejeplanperioden. "Ny indsats" omfatter de indsatser, der alene gennemføres for at opfylde målene i N2000-planerne for 2022 - 2027.

Table B: Planlagte indsatser for naturtyperne på Naturstyrelsens arealer i Natura 2000-området

Indsatser - Skovnaturtyper (planperiode 2022- 2033)	Eksisterende indsats [ha]	Ny indsats [ha]	Samlet behov for indsats [ha]
Græsningsskov	2.4		2.4
Naturnær forvaltet skov	0.7		0.7

Indsatser - Lysåbne naturtyper (planperiode 2022- 2027)	Eksisterende indsats [ha]	Ny indsats [ha]	Samlet behov for indsats [ha]
Afbrænding		14.2	14.2
Andre aktiviteter til gavn for lysåbne naturtyper	0.3		0.3
Andet areal uden drift	4.7		4.7
Græsning	40.7	39.8	80.4
Hegning	40.7	39.8	80.4

Indsatser - Lysåbne naturtyper (planperiode 2022- 2027)	Eksisterende indsats [ha]	Ny indsats [ha]	Samlet behov for indsats [ha]
Rydning af opvækst	4.5	10.8	15.3

Ovenstående tabel udstiller Naturstyrelsens planlagte indsatser i planperioden. Indsatserne er planlagt med ophæng i målsætninger og retningslinjer fra den overordnede N2000 plan, som rækker ud over den enkelte planperiode, mens indsatserne forventes udmøntet indenfor planperioden.

På de lysåbne naturtyper foretages der løbende pleje, med henblik på opretholdelse af naturtyperne i form af græsning, afbrænding og rydning af opvækst. Særligt etableres der større nye afgræssede arealer i planperioden.

Tabel C: Udvikling mod ny kortlagt naturtype

Der planlægges ikke for udvikling af nye naturtyper i indeværende planperiode. Derfor vises Tabel C ikke.

Tabel D: Planlagte indsatser for arter, udover indsatser for naturtyper på lysåbne naturtyper og skovnaturtyper på Naturstyrelsens arealer i Natura 2000-området

Plejen af områdets naturtyper vil samtidig tilgodese en række arter på udpegningsgrundlaget. Der planlægges ikke yderligere indsatser alene for arter i indeværende planperiode.

Opsummering

Den samlede indsats for naturtyper og arter på Naturstyrelsens arealer forventes hermed at understøtte de i Natura 2000-planen fastsatte mål for naturtilstanden.

Redegørelse for indsatsen i den forgangne plejeplansperiode

For de lysåbne naturtyper og arter på udpegningsgrundlaget omhandler denne redegørelse planperioden 2016-2021. For skovnaturtyper perioden 2010-2021.

Nedenstående tabeller viser en oversigt over planlagte og gennemførte aktiviteter på Naturstyrelsens arealer inden for Natura 2000- område N85 Hedeområder ved Store Råbjerg

Table E: Status for gennemførelse af aktiviteter for seneste planperiode fordelt på naturtyper og arter

Lysåbne naturtype (planperiode 2016-2021)	Indsats	Areal [ha]
2310 - Visse-indlandsklit	Afbrænding	1.3
2310 - Visse-indlandsklit	Græsning	3.1
2320 - Revling-indlandsklit	Afbrænding	7.1
2320 - Revling-indlandsklit	Græsning	7.8
4010 - Våd hede	Afbrænding	15.0
4010 - Våd hede	Rydning af opvækst	6.5

Lysåbne naturtype (planperiode 2016-2021)	Indsats	Areal [ha]
4010 - Våd hede	Græsning	9.4
4030 - Tør hede	Afbrænding	11.3
4030 - Tør hede	Græsning	14.9
7140 - Hængesæk	Græsning	0.1

Arter (planperiode 2016-2021)	indsats
Tinksmed (A166)	Aktiv lukning af dræn og grøfter

Tabel F: Oversigt over ikke-planlagte indsatser, der er gennemført, og som gavner arter eller naturtyper på udpegningsgrundlaget

Lysåbne naturtype (planperiode 2016-2021)	Indsats	Areal [ha]
4010 - Våd hede	Rydning af opvækst	1.5
6410 - Tidvis våd eng	Rydning af opvækst	0.4
7140 - Hængesæk	Rydning af opvækst	0.1

Tabel G: Oversigt over indsatser der ikke er gennemført

Lysåbne naturtype (planperiode 2016-2021)	Indsats	Areal [ha]
2320 - Revling-indlandsklit	Afbrænding	2.5
2320 - Revling-indlandsklit	Rydning af opvækst	2.0
2330 - Græs-indlandsklit	Græsning	0.4
4010 - Våd hede	Afbrænding	11.6
4010 - Våd hede	Rydning af opvækst	2.1
4010 - Våd hede	Bekæmpelse af invasive arter	0.5
4010 - Våd hede	Rydning af bevoksning	3.5
6410 - Tidvis våd eng	Afbrænding	0.7

Flere af de ikke gennemførte tiltag i forrige planperiode vedrørende rydning og afbrænding er overgået til indeværende planperiode. Herudover er der enkelte små arealer, hvor indsats ikke blev vurderet til at være relevant og derfor ikke blev gennemført.

Opsummering

Med baggrund i ovenstående redegørelse for indsatser i den forgangne planperiode kan Naturstyrelsen konkludere, at de planlagte aktiviteter overvejende er gennemført for Naturstyrelsens arealer. Udover de planlagte indsatser er yderligere ikke-planlagte indsatser gennemført jf. tabel F. Samlet har disse indsatser bidraget positivt til opfyldelse af Natura 2000-planens målsætninger.

Miljøvurderingsloven, habitatdirektivet og plejeplanen

For samtlige Natura 2000-planer er der foretaget en strategisk miljøvurdering (SMV). Natura 2000-planerne og de tilhørende miljøvurderinger kan findes på Miljøstyrelsens hjemmeside under Natura 2000, tredje generation planer (2022-2027).

Natura 2000-plejeplanerne er en type af planer, som kan være omfattet af krav om miljøvurdering i henhold til Bekendtgørelse af lov om miljøvurdering af planer og programmer og af konkrete projekter (VVM) (lovbekendtgørelse nr. 4 af 3. januar 2023) – herefter refereret til som miljøvurderingsloven.

Ved vurderingen af om en plejeplan er omfattet af miljøvurderingsloven ses på kriterierne i lovens § 8. Erfaringsmæssigt er der en del plejeplaner, som ikke vil være omfattet af miljøvurderingsloven. Det afhænger dog i alle tilfælde af det konkrete indhold af plejeplanen, og der skal derfor altid foretages en særskilt vurdering for hver plan.

Denne plejeplan er blevet vurderet i forhold til, om den er omfattet af miljøvurderingsloven. Det er vurderet, om plejeplanen fastsætter nye rammer for fremtidige anlægstilladelser, eller om den vurderes at kunne påvirke internationalt udpegede naturbeskyttelsesområder væsentligt jfr. miljøvurderingslovens § 8. Det er Naturstyrelsens vurdering, at plejeplanen ikke fastsætter nye rammer for fremtidige anlægstilladelser til projekter omfattet af lovens bilag 1 eller 2 og dermed ikke er omfattet af krav om miljøvurdering.

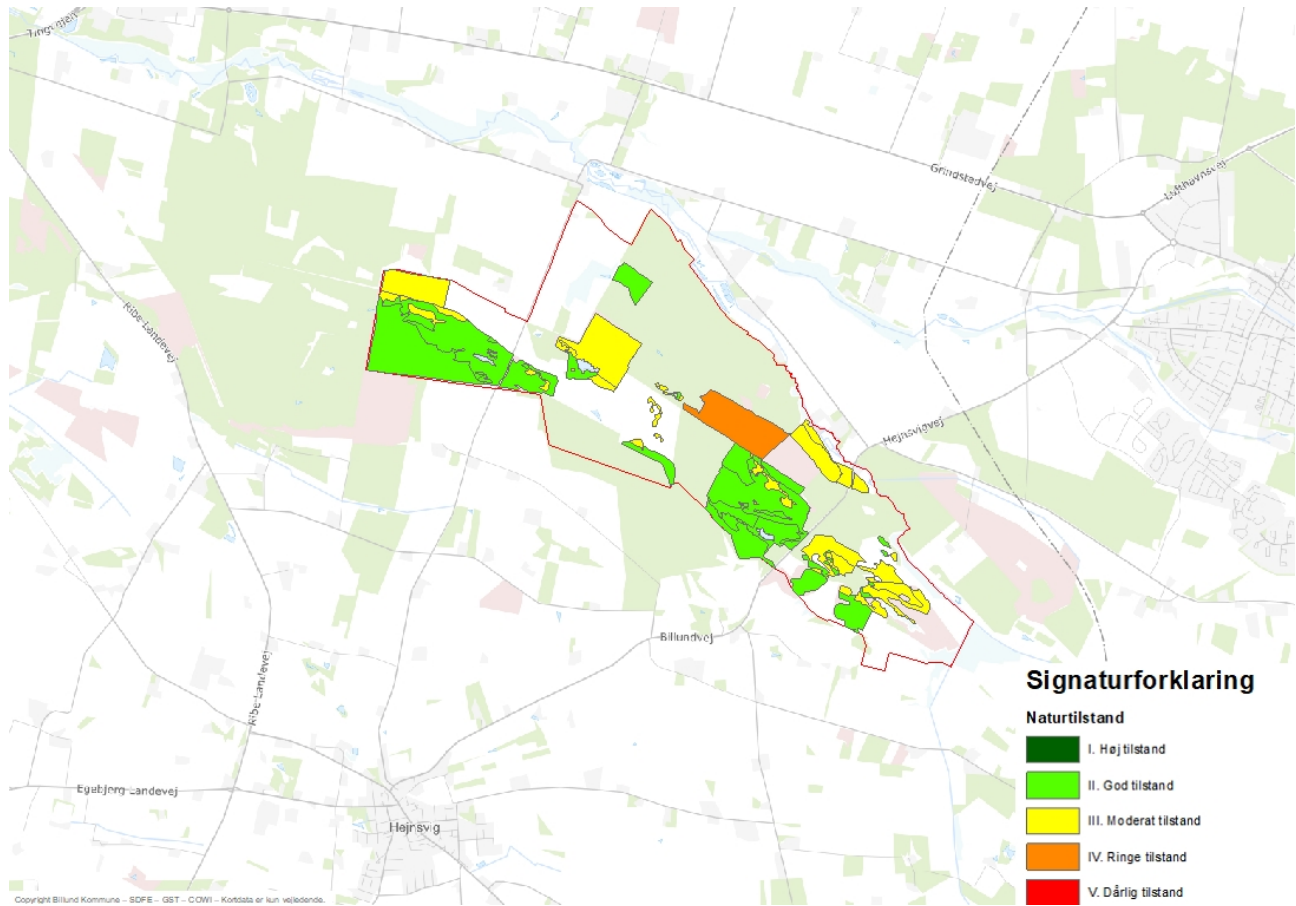
Denne plejeplan for Natura 2000-område 85 Hedeområder ved Store Råbjerg omfatter indsatserne beskrevet i afsnittet planlagte indsatser. De planlagte indsatser forventes gennemført med det formål at understøtte bevaringsmålsætningerne for hhv. arter og naturtyper på udpegningsgrundlaget.

I denne plejeplan planlægges der ikke gennemført aktiviteter med henblik på at udvikle naturtyper på bekostning af andre naturtyper.

Det er Naturstyrelsens vurdering, at plejeplanen er undtaget fra habitatdirektivets artikel 6, stk. 3 og dermed fra vurdering efter miljøvurderingsloven, fordi planerne er "direkte forbundet med eller nødvendige for lokalitetens forvaltning" jfr. artikel 6, stk. 3, 1. pkt. Plejeplanen anses således som direkte forbundet med og nødvendig for Natura 2000-områdets forvaltning.

Bilag 2: Kortbilag

Kortet herunder viser tilstandsklassen af de lysåbne naturtyper inden for Natura 2000-område nr. 85 Hedeområder ved Store Råbjerg.



Figur 2: På ovenstående kort ses Naturtilstanden for habitatområdet. Naturtilstanden er en værdi, som går fra I-V, hvor I er den bedste værdi. Når naturværdien er I eller II, er der gunstig bevaringsstatus.

Bilag 3: Naturtyper og arter på udpegningsgrundlag

Udpegningsgrundlag for Natura 2000-område bestående af habitatområde H74 og fuglebeskyttelsesområde F48.

Tabel 5. Naturtyper på udpegningsgrundlaget*

Naturtype nr.	Naturtype navn	Antal ha
2310	Visse-indlandsklit	
2320	Revling-indlandsklit	27 ha
2330	Græs-indlandsklit	0,3 ha
3130	Ret næringsfattige søer og vandhuller med små amfibiske planter ved bredder	
3150	Næringsrig sø	0,9 ha
3160	Brunvandede søer og vandhuller	
4010	Våd hede	23,8 ha
4030	Tør hede	15,4 ha
6230	Surt overdrev	16,8 ha
6410	Tidvis våd eng	2,8 ha
7140	Hængesæk	
7150	Tørvelavning	2,3 ha

* Omfatter ikke offentlige arealer hvor ejeren gennemfører Natura 2000-planen i egen drifts- og plejeplan.

Fugle på udpegningsgrundlaget

Ynglefugle:

Trane

Hedelærke

Tinksmed

Rødrygget tornskade

Natravn