



Natura 2000-handleplan 2022–2027
Randbøl Hede og klitter i Frederikshåb Plantage
Natura 2000-område nr. N82
Habitatområde H71
Fuglebeskyttelsesområde F46

Titel: Natura 2000-handleplan for N82 Randbøl Hede og klitter i Frederikshåb Plantage
Udgiver: Vejle Kommune og Billund Kommune
År: 2023
Forsidefoto: Syvårs søerne i Frederikshåb Plantage af Mads Fjeldsø Christensen

Må citeres med kildeangivelse.



VEJLE
KOMMUNE



BILLUND
KOMMUNE

Indhold

1. Resumé	4
2. Baggrund	5
2.1 Den lovgivningsmæssige ramme	5
2.2 Miljøvurdering af handleplanerne	6
3. Redegørelse for gennemførelsen af seneste handleplan	7
3.1 Vurdering af gennemførelse af Natura 2000-planen	7
4. Behov for indsatser	8
5. Indsatser fordelt på aktør	9
6. Prioritering af den forventede indsats	10
7. Forventede initiativer og plan for interessentinddragelse	11
Bilag 1: Resumé af offentlige lodsejeres planer for forvaltningsindsatser	12
Bilag 2: Kortbilag	13
Bilag 3: Naturtyper og arter på udpegningsgrundlag	14

1. Resumé

Handleplanen for N82 Randbøl Hede og klitter i Frederikshåb Plantage beskriver den indsats, der skal igangsættes i Natura 2000-området inden udgangen af 2027. Natura 2000-området består af F46 Randbøl Hede og H71 Randbøl Hede og klitter i Frederikshåb Plantage.

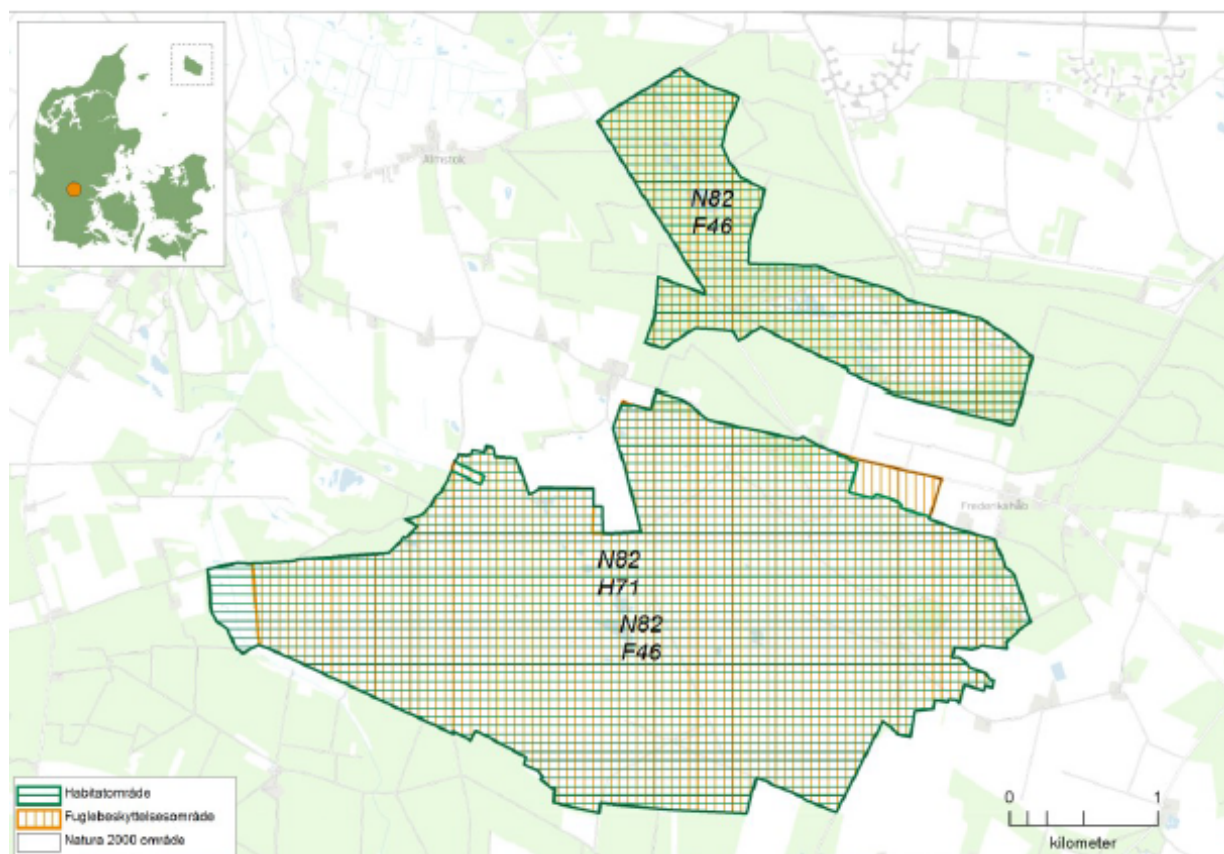
Det overordnede mål for området er beskrevet i afsnit 3.1 i Natura 2000-planen og de konkrete mål i afsnit 3.2. Generelt gælder for dette område, at den samlede forekomst af naturtyper, arter og fugles levesteder i Natura 2000-området, uanset om de er kortlagt, skal være stabil eller i fremgang, såfremt de naturgivne forhold giver mulighed for det.

Målsætningerne konkretiseres i Natura 2000-planens afsnit 4.1 og 4.2 i form af nogle generelle og områdespecifikke retningslinjer for indsatsprogrammet.

Hovedformålet med indsatserne i perioden 2022-27 er:

1. Fokus på mere naturlige processer og naturens robusthed
2. Sikre og forbedre tilstanden af den eksisterende natur og levesteder
3. Bekæmpe invasive arter

Indsatsen udføres både på offentlige og private arealer i området. Projekter på private lodsejeres arealer gennemføres i videst muligt omfang gennem frivillige aftaler. Der findes blandt andet en række understøttende tilskudsordninger, som kan søges gennem Landbrugsstyrelsen og Miljøstyrelsen, samt midler til Life-projekter som medfinansieres af EU.



Figur 1 Kortet viser afgrænsningen af Natura 2000-område N82. Natura 2000-området består af habitatområde H71 (vandret grøn skravering) og fuglebeskyttelsesområde F46 (lodret orange skravering)¹.

¹ Natura 2000-plan 2022-2027 for Randbøl Hede og klitter o Frederikshåb Plantage.

2. Baggrund

Miljøstyrelsen har udarbejdet Natura 2000-planer for 257 Natura 2000-områder, som indgår i den danske del af det europæiske Natura 2000-netværk. Planerne beskriver målene for det enkelte Natura 2000-område og fastlægger de indsatser, der skal ske inden for planperioden 2022–27. Natura 2000-planerne kan ses på Miljøstyrelsens hjemmeside www.mst.dk.

Ud fra Natura 2000-planerne er der udarbejdet Natura 2000-handleplaner for de enkelte Natura 2000-områder. Handleplanerne skal medvirke til at gennemføre Natura 2000-planerne for de enkelte områder. Denne handleplan er udarbejdet af Vejle Kommune og Billund Kommune på grundlag af Natura 2000-plan for N82 Randbøl Hede og klitter i Frederikshåb Plantage.

Hver kommune er ansvarlig for de dele af handleplanen, der vedrører kommunens geografiske område på land og kommunens kystnære områder. Kommunerne er ansvarlige for, at handleplanerne gennemføres inden udgangen af 2027. Miljøstyrelsen er ansvarlig for at udarbejde en skovhandleplan for de skovbevoksede, fredskovspligtige Natura 2000-arealer, men der er ikke skovhabitatnatur i fredskovspligtige arealer for dette Natura 2000-område.

Offentlige lodsejere, som ejer arealer i Natura 2000-området, kan vælge at gennemføre Natura 2000-planen direkte i egne planer for forvaltningsindsatser (eks. drifts- og plejeplaner). Der udarbejdes ikke handleplan for de offentlige lodsejeres arealer, hvor de selv udarbejder planer for forvaltningsindsatser, hvorfor data fra deres arealer ikke indgår i selve handleplanen, men kun fremgår af bilag 1. Naturstyrelsen ønsker selv at udarbejde plan for forvaltningsindsats for egne arealer, og resuméer af disse planer kan ses i bilag 1. Hvis der er behov for at tydeliggøre ansvarsfordelingen mellem aktører (heriblandt offentlige lodsejere med egne planer for forvaltningsindsatser), tydeliggøres dette i kapitel 5.

2.1 Den lovgivningsmæssige ramme

Den lovgivningsmæssige baggrund for handleplanerne findes i:

- miljømålsloven (lovbekendtgørelse nr. 692 af 26. maj 2023 med senere ændringer)
- naturbeskyttelsesloven (lovbekendtgørelsen nr. 1392 af 2. oktober 2022)
- bekendtgørelse om kommunalbestyrelsernes Natura 2000-handleplaner (bekendtgørelse nr. 944 af 27. juni 2016)

Det er kommunalbestyrelsen, der er ansvarlig for at gennemføre Natura 2000-planen på de privatejede arealer. Offentlige lodsejere er ansvarlige for at gennemføre Natura 2000-planen på deres egne arealer.

Handleplanen skal ifølge lovgivningen indeholde nedenstående:

- En prioritering af myndighedens forventede forvaltningsindsats i planperioden på baggrund af en opgørelse af behovet for konkrete forvaltningstiltag.
- De forventede initiativer, som myndigheden vil tage for at gennemføre Natura 2000-handleplanen, herunder en plan for interessentinddragelse.
- En oversigt over fordelingen af indsatsten mellem kommunale myndigheder, Miljøstyrelsen og offentlige lodsejere.
- En redegørelse for gennemførelsen af handleplanen for den forudgående 6 års periode, der gør det muligt at vurdere, i hvilket omfang Natura 2000-handleplanen er gennemført for den forudgående periode.

Handleplanen skal ikke omfatte offentligt ejede arealer, hvis der for disse arealer er udarbejdet/udarbejdes en plan for forvaltningsindsatsen, der er i overensstemmelse med de fastsatte mål for naturtilstanden i Natura 2000-planen. Der indsættes et resumé af de offentlige planer i handleplanens bilag.

Handleplanen skal være så konkret, at dens gennemførelse kan vurderes. Dog må handleplanen ikke foregribe det præcise indhold af de aftaler eller afgørelser, der træffes i forhold til den enkelte lodsejer i forbindelse med gennemførelsen af handleplanen.

Handleplanen skal i samspil med vandplanlægningen realisere Natura 2000-planen for så vidt angår vandbehov for de naturtyper, som er direkte afhængige af et vandøkosystem. Natura 2000-planens mål om forbedret vandkvalitet i større søer, vandløb, fjorde og kystvande realiseres gennem indsatsen i vandplanlægningen og skal ikke indgå Natura 2000-handleplanerne.

2.2 Miljøvurdering af handleplanerne

Natura 2000-handleplanerne er en type af planer, som kan være omfattet af krav om miljøvurdering i henhold til Bekendtgørelse af lov om miljøvurdering af planer og programmer og af konkrete projekter (VVM) (lovbekendtgørelse nr. 4 af 3. januar 2023) – herefter refereret til som miljøvurderingsloven.

Ved vurderingen af om en handleplan er omfattet af Miljøvurderingsloven ses på kriterierne i lovens § 8. Erfaringsmæssigt er der en del handleplaner, som ikke vil være omfattet af miljøvurderingsloven. Det afhænger dog i alle tilfælde af det konkrete indhold af handleplanen, og der skal derfor altid foretages en særskilt vurdering for hver plan.

Denne handleplan er blevet vurderet i forhold til, om den er omfattet af miljøvurderingsloven. Det er vurderet, at den ikke er omfattet af miljøvurderingsloven og der dermed ikke skal udarbejdes miljøvurdering af handleplanen.

Der er vurderet på, om handleplanen sætter nye rammer for fremtidige anlægstilladelser, eller om den vurderes at kunne påvirke internationalt udpegede naturbeskyttelsesområder væsentligt jfr. miljømålslovens §8.

Det er myndighedens vurdering, at handleplanen ikke sætter nye rammer for fremtidige anlægstilladelser.

Det er myndighedens vurdering, at handleplanen er undtaget fra habitatdirektivets artikel 6, stk. 3 og dermed fra vurdering efter miljøvurderingsloven, fordi planerne er "direkte forbundet med eller nødvendige for lokalitetens forvaltning" jf. artikel 6, stk. 3, 1. pkt. Handleplanen anses som direkte forbundet med og nødvendig for Natura 2000-områdets forvaltning.

For samtlige Natura 2000-planer er der foretaget en strategisk miljøvurdering (SMV). Natura 2000-planerne og de tilhørende miljøvurderinger kan findes på Miljøstyrelsens hjemmeside under Natura 2000, tredje generation planer (2022-2027).

3. Redegørelse for gennemførelsen af seneste handleplan

Handleplanerne for anden planperiode har været gældende siden udgangen af 2017. Kommunen har i den mellemliggende periode arbejdet for at gennemføre den indsats, der blev beskrevet i Natura 2000-planen for planperioden 2016-2021.

Det er muligt at få et samlet overblik over tilskudskompenserede indsatser i Natura 2000-områderne i "Sammenfatning af Natura 2000-planerne 2022-2027" på Miljøstyrelsens hjemmeside.

De nuværende virkemidler / tilskudsordninger til tiltag i Natura 2000-områderne er primært fokuseret på etablering af hegning, rydning og etablering af naturlig hydrologi.

Der kan på nuværende tidspunkt ikke søges tilskud til sammenbinding af naturarealer, lodsejerdialog for at sikre samarbejde, samgræsning og naturforvaltning på tværs af ejendomsskel, lysåbne naturtyper og skovnaturtyper samt naturlige dynamikker og processer som helårsgræsning med flere arter af store planteædere i store sammenhængende hegninger.

Nedenstående tabeller viser en oversigt over de realiserede, påbegyndte og planlagte projekter inden for Natura 2000-området.

Tabel 1: Følgende indsatser er finansieret via kommunernes egne midler eller DUT-midler*.

	Indsats	Kommunalt ejet	Privatejet
Vejle Kommune	Fjernelse af invasive arter (vedplanter)		34 ha årligt realiseret
Billund Kommune	Rydning af opvækst		33 ha realiseret
	Hedehøst i mosaik		33 ha realiseret

* Omfatter ikke offentlige arealer, hvor ejeren gennemfører Natura 2000-planen i egne planer for forvaltningsindsatser. Se resumé af plan for forvaltningsindsatserne i bilag 1.

Der er ikke iværksat Life-projekter inden for Natura 2000-området.

- Vejle Kommune har årligt faciliteret og finansieret bekæmpelse af glansbladet hæg på de private arealer.

3.1 Vurdering af gennemførelse af Natura 2000-planen

Handleplanen skal ifølge bekendtgørelsen indeholde en redegørelse for gennemførelsen af handleplanen for den forudgående 6 og 12 års periode, der gør det muligt at vurdere, i hvilket omfang Natura 2000-planen for den forudgående periode er realiseret. Vurderingen, af hvorvidt handleplanerne er gennemført i den forudgående periode, er baseret på om de planlagte indsatser fra sidste handleplan er opfyldt, eller der er udført tilsvarende tiltag.

Kommunerne vurderer, at det ikke har været muligt at gennemføre den nødvendige indsats på de private arealer i forhold til Natura 2000-planen inden for de sidste to planperioder, da det ikke har været muligt at søge Natura 2000-midler til hegning og rydningstiltag på hedenaturtyper. Vejle Kommune har brugt egne naturforvaltningsmidler til bekæmpelse af invasive arter.

Kommunen har tidligere søgt midler fra Life-heder, men fik afslag på ansøgning.

Effekten af indsatserne vil blive vurderet løbende i det Nationale Overvågningsprogram for Vandmiljø og Natur (NOVANA), som overvåger vandmiljøets og naturens tilstand inden for de områder, der prioriteres i forhold til de politisk fastsatte økonomiske rammer.

4. Behov for indsatser

Natura 2000-planen for N82 Randbøl Hede og klitter i Frederikshåb Plantage, beskriver de konkrete mål for indsatsen. Indsatsprogrammet i Natura 2000-planerne er afstemt, så den økonomiske ramme og den krævede indsats i planerne passer sammen. Til gennemførelse af planerne stiller staten en række virkemidler til rådighed, ligesom det forudsættes, at kommunerne bidrager økonomisk via de midler, som kommunerne er blevet økonomisk kompenseret for af staten (DUT-midlerne).

På baggrund af Natura 2000-planen har kommunen vurderet, at der er behov for nedenstående konkrete forvaltningstiltag. Det forventes, at Natura 2000-handleplanerne kan gennemføres ad frivillighedens vej.

Offentlige lodsejere skal selv organisere gennemførelse af indsatser på egne arealer.

Tabel 2: Behov for indsatser for naturtyperne*

Forventede indsatser		Skøn over behov:		
		Igangværende indsats	Ny indsats	Samlet behov for indsats
Lysåbne naturtyper	Fjernelse af invasive arter	34 ha årligt i VK		
	Hegning		Op til 18 ha i VK	
	Ekstensiv græsning		Op til 18 ha i VK	
	Afgræsning		Op til 51 ha	Op til 51 ha
	Sammenbinding af naturtyper		Op til 1 ha	Op til 1 ha

* Omfatter ikke offentlige arealer, hvor ejeren gennemfører Natura 2000-planen i egne planer for forvaltningsindsatser. Se resumé af plan for forvaltningsindsatserne i bilag 1.

- Indsatser gennemført i første og anden planperiode vedligeholdes, f.eks. ved genrydning af arealer og opfølgende fjernelse af invasive arter, hvor der tidligere har været gennemført en Natura 2000-indsats.
- Der gennemføres en grundlæggende indsats på hedearealer med henblik på forbedring af naturtilstanden herunder at sikre en naturtypebevarende forvaltning med fokus på naturlige processer frem for en mekanisk indsats som hedehest, som er en utidssvarende naturforvaltning.
- Der vil ikke være en særlig indsats for arter udover indsatser på lysåbne naturtyper.

5. Indsatser fordelt på aktør

Grundlæggende er ansvaret fordelt, så kommunerne er ansvarlig myndighed på alle arealer i kommunen undtagen de skovbevoksede fredskovspligtige arealer.

Miljøstyrelsen er ansvarlig myndighed for de skovbevoksede fredskovspligtige arealer. Det gælder dog, at kommunerne er ansvarlige for de arealer i fredskov, der er beskyttet efter §3 i naturbeskyttelsesloven.

Myndighederne er ansvarlige, jfr. ovenstående fordeling, for gennemførelse af handleplanen undtagen for offentlige arealer, hvor lodsejer selv er ansvarlige for at gennemføre handleplanen. De fleste indsatser er geografisk bestemt, hvorved den nævnte myndigheds- og arealdeling er gældende. Det er muligt at finde relevante Natura 2000-geodata i [MiljøGIS](#)². Endvidere kan overvågningsdata fra NOVANA-programmet tilgås via [Danmarks Miljøportal](#)³ og i Natura 2000-basisanalyserne.

Der kan være indsatser i Natura 2000-planens indsatsprogram, hvor der ikke er samme klare geografiske afgrænsning. I denne handleplan er der en naturlig ansvarsfordeling ud fra den geografiske afgrænsning, og dermed hvilken myndighed, der er ansvarlig for gennemførelse.

² <https://miljoegis.mim.dk/spatialmap?profile=natura2000planer3-2022>

³ <https://www.miljoportal.dk/>

6. Prioritering af den forventede indsats

Natura 2000-planerne 2022-2027 har især fokus på en naturforvaltning, hvor man gør brug af naturens egne dynamikker. Samtidig fastholdes en række indsatser, der er kendt fra de gældende planer.

Hovedformålene med indsatserne i tredje planperiode (2022-2027) er:

1. Fokus på mere naturlige processer og naturens robusthed

- 1.1. der er øget fokus på en mere naturnær forvaltning med fokus på at sikre sammenhæng i naturen og mere naturlige dynamikker i Natura 2000-områderne
- 1.2. der arbejdes for at udvide arealet med urørt skov
- 1.3. der er fokus på tiltag mod klimaforandringer og dermed områdernes robusthed over for pludselige hændelser

2. Sikre og forbedre tilstanden af den eksisterende natur og levesteder hvilket bl.a. er i overensstemmelse med 'brandmandens lov' og EU's biodiversitetsstrategi 2030

- 2.1. fortsætte arbejdet med at sikre naturtilstanden f.eks. ved naturpleje på plejekrævende arealer
- 2.2. fortsætte arbejdet med at afsøge behovet for og udlægge forstyrrelsesfrie zoner bl.a. til gavn for trækfugle, marine naturtyper og havpattedyr
- 2.3. fokus på indsatser, der gavner truede arter og fugle
- 2.4. fortsætte arbejdet med at afsøge behovet for at regulere fiskeri i beskyttede områder

3. Bekæmpe invasive arter

- 3.1. fortsætte arbejdet med at bekæmpe invasive arter

Prioriteringen af den forventede forvaltningsindsats i planperioden er sket på baggrund af opgørelsen af behovet for konkrete indsatser (se kapitel 4). Den nedenstående prioritering afspejler således den forventede tidsfølge af indsatsen i forbindelse med de konkrete forvaltningstiltag.

- Fortsat bekæmpelse af invasive vedplanter i Natura 2000-området. Der vil ikke ske en særlig bekæmpelse af stjernebredribbe.
- Tidlig opsøgende/faciliterende indsats over for private lodsejere med arealer omfattet af Natura 2000-planerne.
- Fælles kommunalt inspirations- / formidlingstur for private lodsejere i forhold til igangsatte forvaltningstiltag på private og offentlige arealer inden for Natura 2000-området.
- Afsøge muligheden for at sammenbinde natur.

7. Forventede initiativer og plan for interessentinddragelse

Det er Vejle Kommune og Billund Kommunes hensigt at planlægge og udføre projekterne som vist i nedenstående tabel 3, og i den forbindelse tager myndighederne en række initiativer for at inddrage lodsejere og andre interessenter i projekterne.

Tabel 3 viser myndighedernes plan for interessentinddragelse. Der kan ske ændringer, hvis det ønskes af lodsejerne, eller hvis andre forhold taler for det.

Tabel 3. Forventet plan for interessentinddragelse

Projekt navn	Initiativ	Tidsplan	Myndighed
Orientering af Klima, Natur- og Miljøforum	Kommunen afholder møder 2 gange årligt	Hele planperioden	Vejle Kommune
Lodsejerinddragelse	Formidling og inspiration til private lodsejere, der kan bidrage til en naturforbedrende forvaltning af Natura 2000-området.	Hele planperioden	Vejle og Billund Kommune

Projekterne gennemføres som udgangspunkt ved frivillige aftaler, og derfor er det i mange tilfælde ikke på nuværende tidspunkt muligt at beskrive hvornår projekterne fysisk bliver udført. Kommunerne vil i hvert enkelt tilfælde sørge for, at relevante interessenter bliver inddraget.

Bilag 1: Resumé af offentlige lodsejeres planer for forvaltningsindsatser

Det gælder, at såfremt en offentlig myndighed som grundejer beslutter selv at udarbejde forvaltningsplaner, driftsplaner mv. i overensstemmelse med Natura 2000-planen, skal et resumé af den enkelte plan med beskrivelse af forvaltningsindsatsen indsendes til de berørte myndigheder senest 9 måneder efter Natura 2000-planens offentliggørelse jf. Bekendtgørelse om kommunalbestyrelsernes Natura 2000-handleplaner (BEK nr 944 af 27/06/2016) §5 stk. 2 samt Bekendtgørelse om tilvejebringelse af Natura 2000-skovplanlægning (BEK nr 946 af 27/06/2016) §15 stk. 2.

Bilag 1.A: Naturstyrelsens plejeplan

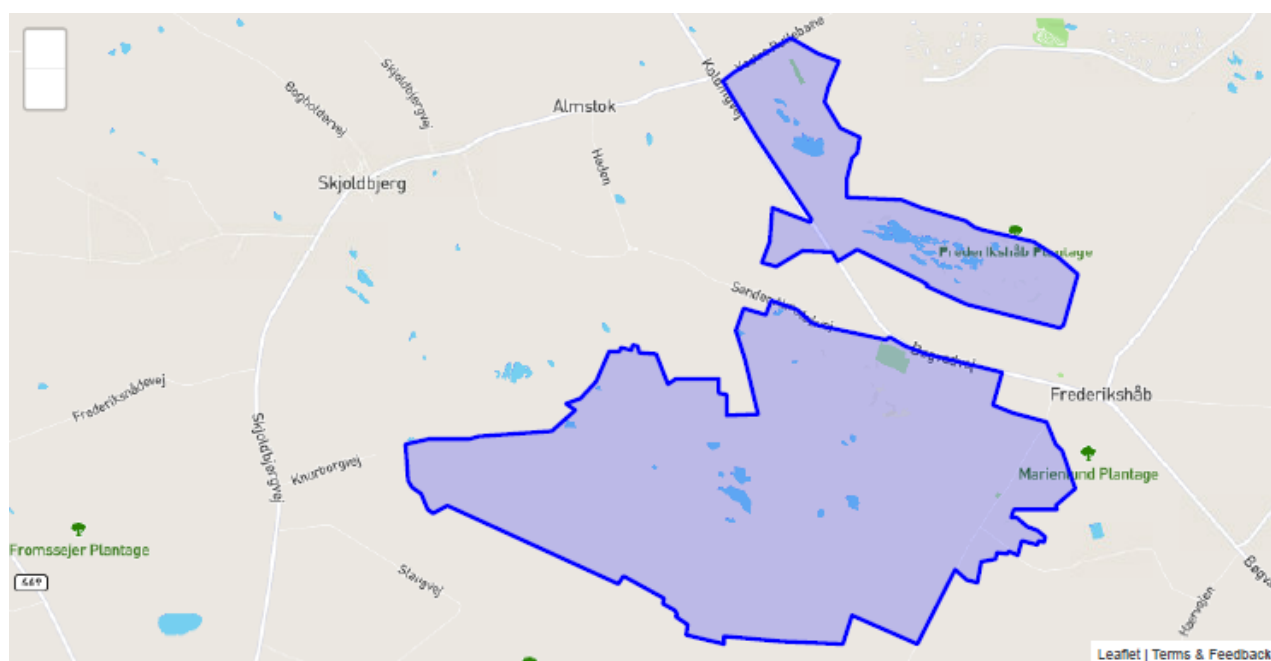
Sammenfatning af plejeplan for Naturstyrelsens arealer i Natura 2000-område N82 Randbøl Hede og klitter i Frederikshåb Plantage

Det er muligt at finde den samlede plan for forvaltningsindsats på Naturstyrelsens hjemmeside: <https://naturstyrelsen.dk/drift-og-pleje/natura-2000-plejeplaner/>. Plejeplanen omfatter foruden denne sammenfatning en kortudstilling af de planlagte indsatser. I kortudstillingen er det muligt at finde information om de planlagte indsatser for de enkelte kortlagte naturtyper samt arter.

Naturstyrelsen har, jf. §5 i BEK nr. 944 af 27/06/2016 og §15 i BEK nr. 946 af 27/06/2016, som offentlig grundejer besluttet selv at udarbejde plejeplaner for Naturstyrelsens arealer indenfor N2000 området i overensstemmelse med Natura 2000-planen for området.

Beskrivelse af området

Natura 2000-område N82 har et areal på: 1135.7 ha. Heraf ejer Naturstyrelsen: 971.8 ha. Området omfatter både et habitatområde og et fuglebeskyttelsesområde. Størstedelen af området udgøres af indlandsklitter. Dog strækker der sig en tunge af ferskvandsgrus ind over Randbøl Hede fra sydøst. De mest markante klitdannelser i området er Staldbakkerne mod nordøst og Morbanke mod vest. Området "Klitterne" i Frederikshåb Plantage rummer en række temporære søer. Disse søer går under navnet "Syvårssøerne". Søerne er nogle år vandfyldte, og andre år tørrer de helt ud. Inden for området ejer Naturstyrelsen de store, centrale hede- og klitstrækninger. Derudover ejer Naturstyrelsen arealet omkring Syvårssøerne i Frederikshåb Plantage. Store dele af heden er karakteriseret ved klitter og surt overdrev (den østlige del af det statsejede areal) samt mosaikstrukturer med naturtyper som tør hede, våd hede, tidvis våd eng, revling indlandsklit m.fl. (primært den vestlige del). Heden er mange steder domineret af græsser, især blåtop.



Tabel A: Kortlagte naturtyper på Naturstyrelsens arealer i Natura 2000-området

Lysåbne naturtyper	Areal [ha]
2310 - Visse-indlandsklit	96,8
2320 - Revling-indlandsklit	80,6
2330 - Græs-indlandsklit	1,4
3130 - Søbred med småurter	0,6
3160 - Brunvandet sø	1,3
4010 - Våd Hede	168,2
4030 - Tør hede	151,4
6230 - Surt overdrev	207,9
6410 - Tidvis våd eng	12,5
7140 - Hængesæk	0,2
7150 - Tørvelavning	23,5

Arter på udpegningsgrundlaget fremgår ikke af ovenstående tabel. Der henvises derimod til N2000 planen for området.

Planlagte indsatser

I det følgende angives Naturstyrelsens planlagte indsatser for naturtyperne på udpegningsgrundlaget. Indsatserne er beskrevet i nedenstående tabeller og suppleret med forklarende tekst. I tabellerne skelnes mellem "Eksisterende indsats" og "Ny indsats". "Eksisterende indsats" anvendes, hvor den pågældende indsats allerede er omfattet af den eksisterende arealforvaltning, eller hvor det fremgår af eksisterende driftsplaner og lignende, at indsatsen vil blive gennemført i plejeplanperioden. "Ny indsats" omfatter de indsatser, der alene gennemføres for at opfylde målene i N2000-planerne for 2022 - 2027.

Tabel B: Planlagte indsatser for naturtyperne på Naturstyrelsens arealer i Natura 2000-området

Indsatser - Lysåbne naturtyper (planperiode 2022-2027)	Eksisterende indsats [ha]	Ny indsats [ha]	Samlet behov for indsats [ha]
Afbrænding	50,2		50,2
Andet areal uden drift	22,5		22,5
Bekæmpelse af andre problem- og uønskede arter		46,4	46,4
Græsning	275,7	381,3	657,0
Hegning	275,4	381,3	656,7
Rydning af opvækst	54,8	2,0	56,8

Ovenstående tabel udstiller Naturstyrelsens planlagte indsatser i planperioden. Indsatserne er planlagt med ophæng i målsætninger og retningslinjer fra den overordnede N2000 plan, som rækker ud over den enkelte planperiode, mens indsatserne forventes udmøntet indenfor planperioden.

Der vil på de lysåbne naturtyper i dette Natura 2000-område blive foretaget løbende pleje med henblik på opretholdelse af naturtyperne i form af græsning, afbrænding og bekæmpelse af problem- og uønsket arter. Særligt er der planlagt udvidelse af det afgræssede område i den vestlige del af Randbøl Hede. Bekæmpelsen af problemarter er centret i Frederikshåb Plantage, hvor flere lysåbne naturtyper er under tilgroning med glansbladet hæg og ikke hjemmehørende nåletræsarter.

Tabel C: Udvikling mod ny kortlagt naturtype

Der planlægges ikke for udvikling af nye naturtyper i indeværende planperiode. Derfor vises Tabel C ikke.

Tabel D: Planlagte indsatser for arter, udover indsatser for naturtyper på lysåbne naturtyper og skovnaturtyper på Naturstyrelsens arealer i Natura 2000-området

Plejen af området naturtyper vil samtidig tilgodese en række arter på udpegningsgrundlaget. Der planlægges ikke yderligere indsatser alene for arter i indeværende planperiode.

Opsummering

Den samlede indsats for naturtyper og arter på Naturstyrelsens arealer forventes hermed at understøtte de i Natura 2000-planen fastsatte mål for naturtilstanden.

Redegørelse for indsatsen i den forgangne plejeplansperiode

For de lysåbne naturtyper og arter på udpegningsgrundlaget omhandler denne redegørelse planperioden 2016-2021. For skovnaturtyper perioden 2010-2021. Nedenstående tabeller viser en oversigt over planlagte og gennemførte aktiviteter på Naturstyrelsens arealer inden for Natura 2000-område N82 Randbøl Hede og klitter i Frederikshåb Plantage

Table E: Status for gennemførelse af aktiviteter for seneste planperiode fordelt på naturtyper og arter

Lysåbne naturtype (planperiode 2016-2021)	Indsats	Areal [ha]
2310 - Visse-indlandsklit	Afbrænding	51.5
2310 - Visse-indlandsklit	Græsning	7.4
2320 - Revling-indlandsklit	Afbrænding	29.6
2320 - Revling-indlandsklit	Tørveskrælning	0.6
2320 - Revling-indlandsklit	Rydning af opvækst	15.5
2320 - Revling-indlandsklit	Græsning	17.3
2330 - Græs-indlandsklit	Afbrænding	1.3
4010 - Våd hede	Afbrænding	80.8
4010 - Våd hede	Græsning	45.8
4030 - Tør hede	Afbrænding	47.1
4030 - Tør hede	Tørveskrælning	0.6
4030 - Tør hede	Græsning	23.4
6230 - Surt overdrev	Afbrænding	25.6
6230 - Surt overdrev	Græsning	137.3
6410 - Tidvis våd eng	Afbrænding	1.8
6410 - Tidvis våd eng	Græsning	7,9
7140 - Hængesæk	Afbrænding	0,2
7150 - Tørvelavning	Græsning	0,3

Tabel F: Oversigt over ikke-planlagte indsatser, der er gennemført, og som gavner arter eller naturtyper på udpegningsgrundlaget

Lysåbne naturtype (planperiode 2016-2021)	Indsats	Areal [ha]
2310 - Visse-indlandsklit	Græsning	11.6
2310 - Visse-indlandsklit	Hegning	9.8
4010 - Våd hede	Rydning af opvækst	0.1
4010 - Våd hede	Græsning	36.5
4030 - Tør hede	Græsning	0.3
6230 - Surt overdrev	Græsning	7.7
6230 - Surt overdrev	Hegning	6.5
6410 - Tidvis våd eng	Rydning af opvækst	0.4
6410 - Tidvis våd eng	Græsning	0.6

Tabel G: Oversigt over indsatser der ikke er gennemført

Lysåbne naturtype (planperiode 2016-2021)	Indsats	Areal [ha]
4010 - Våd hede	Afbrænding	2.3
4030 - Tør hede	Afbrænding	7.4
4030 - Tør hede	Græsning	3.7
6230 - Surt overdrev	Græsning	22.8

Mindre delarealer som i forrige planperiode var planlagt til afbrænding og græsning blev indsatsen ikke gennemført. På de lysåbne naturtyper med planlagt afbrænding er lyngen ikke senil og dækningsgraden af græsser var ikke dominerende, der var derfor ikke behov for afbrænding i de pågældende områder. Den planlagte græsning blev i mindre områder ikke gennemført, men er planlagt til græsningen igen i indeværende planperiode.

Opsummering

Med baggrund i ovenstående redegørelse for indsatser i den forgangne planperiode kan Naturstyrelsen konkludere, at de planlagte aktiviteter er overvejende gennemført for Naturstyrelsens arealer. Udover de planlagte indsatser er yderligere ikke-planlagte indsatser gennemført jf. tabel F. Samlet har disse indsatser bidraget positivt til opfyldelse af Natura 2000-planens målsætninger.

Miljøvurderingsloven, habitatdirektivet og plejeplanen

For samtlige Natura 2000-planer er der foretaget en strategisk miljøvurdering (SMV). Natura 2000-planerne og de tilhørende miljøvurderinger kan findes på Miljøstyrelsens hjemmeside under Natura 2000, tredje generation planer (2022-2027).

Natura 2000-plejeplanerne er en type af planer, som kan være omfattet af krav om miljøvurdering i henhold til Bekendtgørelse af lov om miljøvurdering af planer og programmer og af konkrete projekter (VVM) (lovbekendtgørelse nr. 4 af 3. januar 2023) – herefter refereret til som miljøvurderingsloven

Ved vurderingen af om en plejeplan er omfattet af miljøvurderingsloven ses på kriterierne i lovens § 8. Erfaringsmæssigt er der en delplejeplaner, som ikke vil være omfattet af miljøvurderingsloven. Det afhænger dog i alle tilfælde af det konkrete indhold af plejeplanen, og der skal derfor altid foretages en særskilt vurdering for hver plan.

Denne plejeplan er blevet vurderet i forhold til, om den er omfattet af miljøvurderingsloven. Det er vurderet, om plejeplanen fastsætter nye rammer for fremtidige anlægstilladelser, eller om den vurderes at kunne påvirke internationalt udpegede naturbeskyttelsesområder væsentligt jfr. miljøvurderingslovens § 8. Det er Naturstyrelsens vurdering, at plejeplanen ikke fastsætter nye rammer for fremtidige anlægstilladelser til projekter omfattet af lovens bilag 1 eller 2 og dermed ikke er omfattet af krav om miljøvurdering.

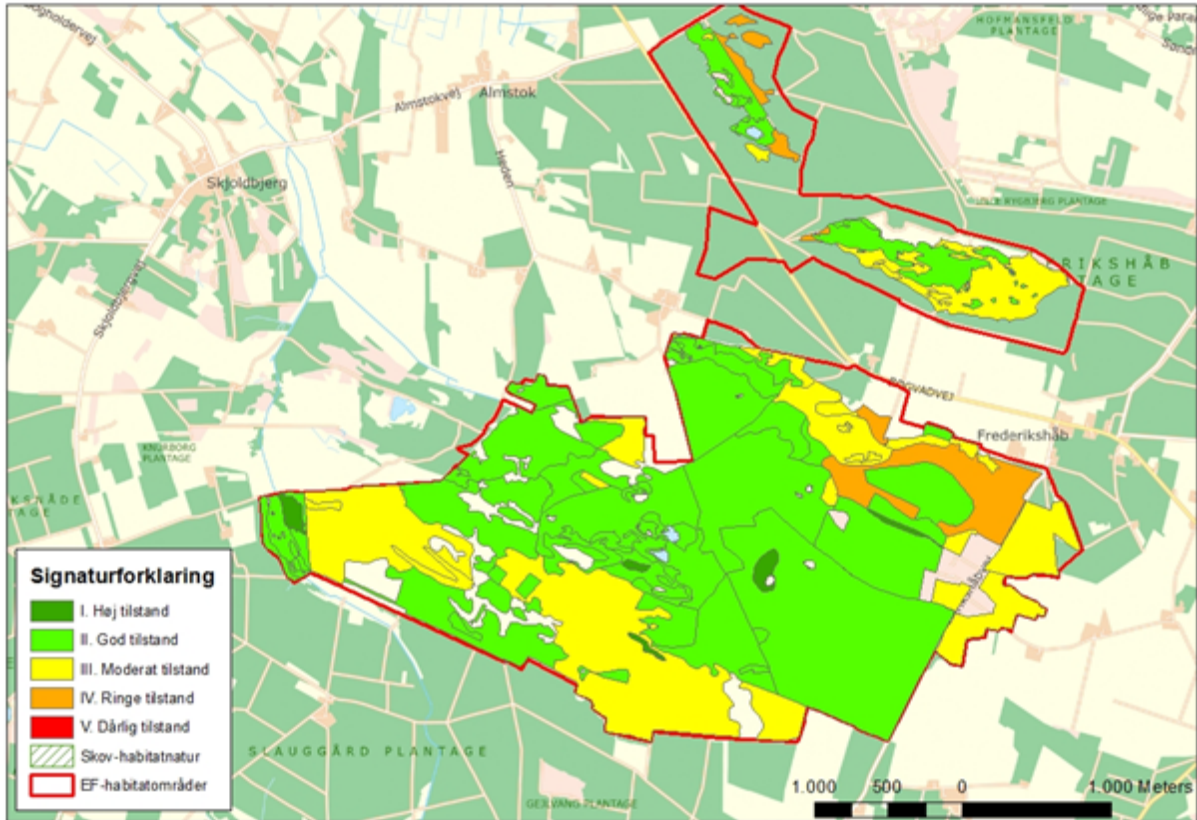
Denne plejeplan for Natura 2000-område 82 Randbøl Hede og klitter i Frederikshåb Plantage omfatter indsatserne beskrevet i afsnittet planlagte indsatser. De planlagte indsatser forventes gennemført med det formål at understøtte bevaringsmålsætningerne for hhv. arter og naturtyper på udpegningsgrundlaget.

I denne plejeplan planlægges der ikke gennemført aktiviteter med henblik på at udvikle naturtyper på bekostning af andre naturtyper.

Det er Naturstyrelsens vurdering, at plejeplanen er undtaget fra habitatdirektivets artikel 6, stk. 3 og dermed fra vurdering efter miljøvurderingsloven, fordi planerne er "direkte forbundet med eller nødvendige for lokalitetens forvaltning" jfr. artikel 6, stk. 3, 1. pkt. Plejeplanen anses således som direkte forbundet med og nødvendig for Natura 2000-områdets forvaltning.

Bilag 2: Kortbilag

Kortet herunder viser tilstandenklassen af de lysåbne naturtyper indenfor afgrænsningen af Habitatområdet – Randbøl Hede og klitter i Frederikshåb Plantage.



Figur 2 På det ovenstående kort ses Naturtilstanden for habitatområdet. Naturtilstanden er en værdi, som går fra I-V hvor I er den bedste værdi. Når naturværdien er I eller II, er der gunstig bevaringsstatus.

Bilag 3: Naturtyper og arter på udpegningsgrundlag

Udpegningsgrundlag for Natura 2000-område bestående af habitatområde H71 og fuglebeskyttelsesområde F46

Tabel 4 Naturtyper på udpegningsgrundlaget*

Naturtype nr.	Naturtype navn	Handlemyndighed		I alt ha
		Vejle Kommune	Billund Kommune	
2310	Visse-indlandsklit	22,6 ha.	4,2 ha	26,8
2320	Revling-indlandsklit	16,6 ha.	11,1 ha	27,7
2330	Græs-indlandsklit			
3130	Ret næringsfattige søer og vandhuller med små amfibiske planter ved bredder			
3160	Brunvandede søer og vandhuller			
4010	Våd hede		4,9 ha	4,9
4030	Tør hede	16 ha.	28,4 ha	44,4
6230	Surt overdrev	23,1 ha.	2,7 ha	25,8
6410	Tidvis våd eng			
7140	Hængesæk			
7150	Tørvelavning		0,01 ha	0,01

* Omfatter ikke offentlige arealer hvor ejeren gennemfører Natura 2000-planen i egen drifts- og plejeplan.

Fugle på udpegningsgrundlaget.

Ynglefugle:

Trane

Hedelærke

Tinksmed

Rødrygget tornskade

Natrav